



АДМИНИСТРАЦИЯ
УССУРИЙСКОГО ГОРОДСКОГО ОКРУГА
ПРИМОРСКОГО КРАЯ

РАСПОРЯЖЕНИЕ

01.09.2014

№ 340

г. Уссурийск

Об утверждении
Инвестиционного паспорта
Уссурийского городского округа

В соответствии с Федеральным законом от 25 февраля 1999 года № 39 - ФЗ «Об инвестиционной деятельности в Российской Федерации, осуществляемой в форме капитальных вложений», распоряжением администрации Уссурийского городского округа от 05 июня 2017 года № 218 «Об утверждении плана мероприятий («Дорожной карты») внедрения успешных практик по созданию благоприятного инвестиционного климата в Уссурийском городском округе», Уставом Уссурийского городского округа

1. Утвердить Инвестиционный паспорт Уссурийского городского округа (прилагается).

2. Определить перечень отраслевых (функциональных) органов администрации Уссурийского городского округа, ответственных за подготовку и предоставление информации для актуализации Инвестиционного паспорта Уссурийского городского округа (прилагается).

3. Руководителям отраслевых (функциональных) органов администрации Уссурийского городского округа в срок до 01 июня года, следующего за отчетным, предоставлять в отдел инвестиционной политики администрации Уссурийского городского округа информацию, указанную в пункте 2 настоящего распоряжения.

4. Отделу инвестиционной политики размещать Инвестиционный

013410

паспорт Уссурийского городского округа на официальном сайте администрации в срок до 01 августа года, следующего за отчетным.

5. Информационно-аналитическому управлению администрации Уссурийского городского округа (Панченко) разместить настоящее распоряжение на официальном сайте администрации Уссурийского городского округа.

Глава администрации
Уссурийского городского округа

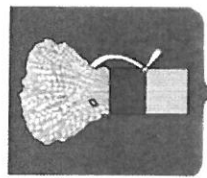



Е.Е. Корж

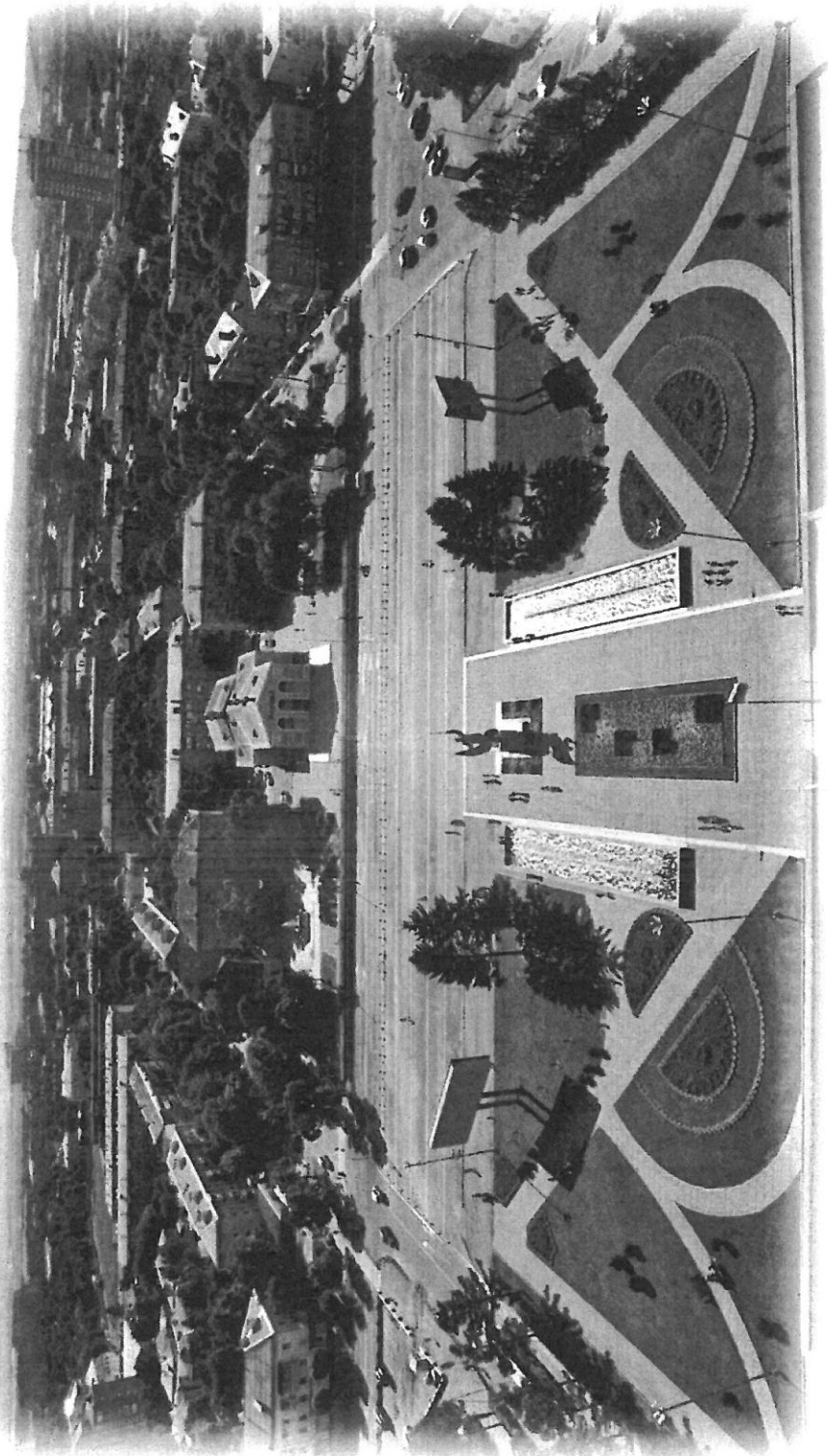
УТВЕРЖДЕН

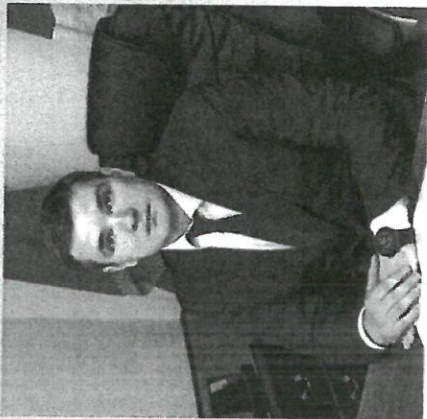
распоряжением администрации
Уссурийского городского округа
от 01.09.2017 № 340

Инвестиционный паспорт Уссурийского городского округа



ИНВЕСТИЦИОННЫЙ ПАСПОРТ УССУРИЙСКОГО ГОРОДСКОГО ОКРУГА





Уважаемые инвесторы!

Рад приветствовать вас на страницах инвестиционного паспорта Уссурийского городского округа. После знакомства с ним вы получите полную информацию об экономическом потенциале округа, инвестиционном климате, социальной политике, культурной и спортивной жизни территории. Это позволит объективно оценить привлекательность вложения капитала, а также найти надежных партнеров и принять решение о начале работы в нашем городе.

Уссурийский городской округ растет и развивается, и существенную роль в его успехах играет вы, помогая территории меняться к лучшему. Одна из первоочередных задач, стоящих перед муниципальной властью – формирование благоприятной деловой среды. Мы открыты к общению с бизнесом, готовы оказывать содействие в реализации инвестиционных проектов. Мы вместе с теми, кто способствует укреплению экономического потенциала нашего города, развитию его инфраструктуры, созданию новых рабочих мест. Надеюсь, что ваш искренний интерес к ведению бизнеса в Уссурийском городском округе и наши совместные усилия помогут обеспечить экономическую стабильность и процветание территории!

Глава администрации
Уссурийского городского округа

Евгений Корж

ФАКТОРЫ КОНКУРЕНТОСПОСОБНОСТИ МУНИЦИПАЛЬНОГО ОБРАЗОВАНИЯ



Расположение на пересечении Транссибирской магистрали и основных автомагистралей



Близость к морским торговым портам Находка и Владивосток



Роль звена в транзите грузов между странами Азии, Западной Россией и Европой



Близость к аэропорту «Владивосток»



Многопрофильная экономика
Активность местного предпринимательского сообщества



Активно развивающаяся внешнеэкономическая деятельность



Наличие рекреационных ресурсов

ВИЗИТНАЯ КАРТОЧКА УССУРИЙСКОГО ГОРОДСКОГО ОКРУГА

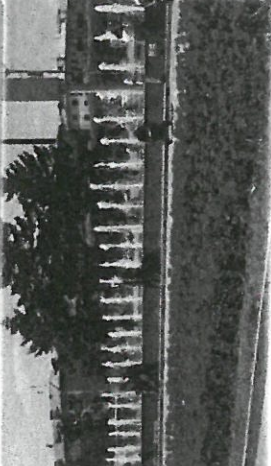
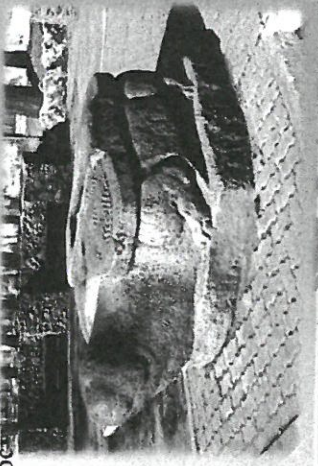
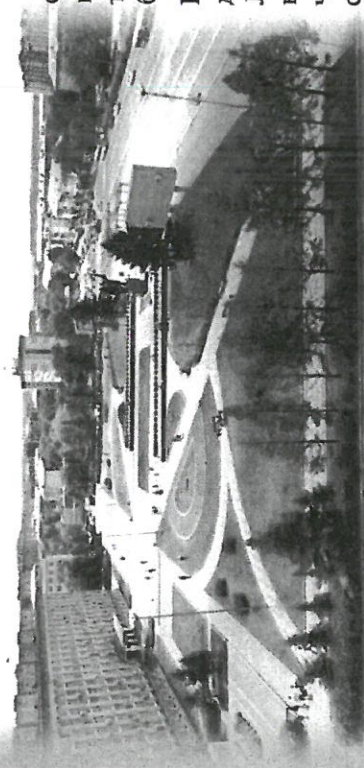
В 698 году в излучине реки Раздольной возникло средневековое государство Бохай, обширное и могущественное, с которым считался соседний Китай. На территории нынешнего Уссурийска располагался центр бохайского округа Шуайбинь.

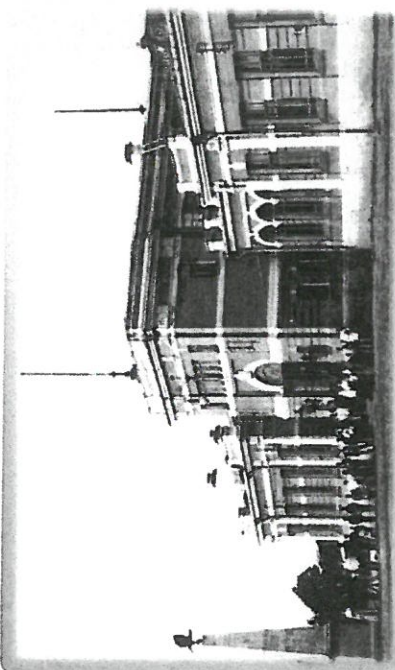
Бохайское государство просуществовало немногим более двух столетий и в 926 году пало под натиском государства Ляо, созданного кочевыми племенами киданей. Попытки восстаний не принесли успеха, и лишь часть племён чжурчжэней, населявших Приморье и Маньчжурию, сохранила независимость.

Новое государство рождалось в многочисленных сражениях. В 1115 году правитель чжурчжэней Агуда провозгласил создание Золотой Империи Цзинь. На месте бывшего города Шуайбинь возник новый – Сюйпинь. В 3-4 километрах от нынешнего Уссурийска на сопке Красноярской была построена крепость, остатки которой сохранились до наших дней. Археологи до сих пор находят много ценных предметов быта и военного снаряжения чжурчжэней. Золотая империя превратилась в ведущую на Дальнем Востоке. Развивалась её экономика, была создана собственная письменность. От эпохи чжурчжэней до нас дошли и каменные изваяния черепах, которые устанавливались в качестве надгробий на могилах знатных воинов и правителей.

Начало XIII века было роковым для Золотой империи. Под ударами кочевых монгольских племён империя пала. Но и монголы здесь не закрепились.

В XVII веке русские землепроходцы вышли на берега Тихого океана и в долину Амура. С этого момента начались контакты России и Китая. Согласно Айгуньскому 1858 года и Пекинскому 1860 года договорам Приморье и Приамурье вошли в состав России.

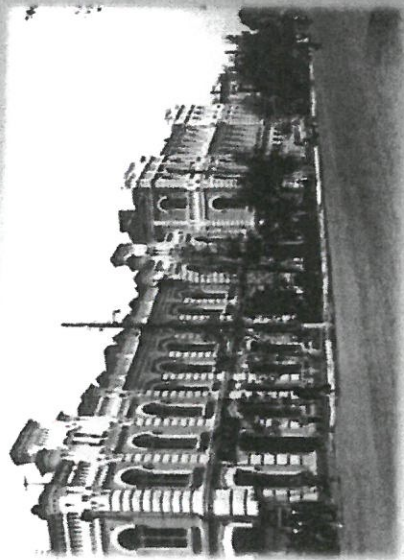




В 1898 году, в результате объединения села Никольского и посёлка при станции Никольской, был образован город Никольск-Уссурийский. В конце XIX – начале XX века центр начал застраиваться новыми кирпичными зданиями, которые и сейчас украшают город. Не случайно Уссурийский городской округ отнесён к категории исторических городов.

В 1935 году городу присваивается название Ворошилов, в 1957 году – современное название Уссурийск. Законом Приморского края от 06 августа 2004 года № 131-КЗ «Об Уссурийском городском округе» Уссурийский городской округ является муниципальным образованием, входящим в состав Приморского края и наделен статусом городского округа.

Новую страницу в истории старых городищ вписали в 1866 году крестьяне-переселенцы из Астраханской и Воронежской губерний, основав село Никольское. Село быстро росло и развивалось. Его расположение в центре Южно-Уссурийского края, почвы и климат способствовали интенсивному развитию земледелия и скотоводства. Перевод из Камень-Рыболова воинских частей, образование Уссурийского казачьего округа, строительство железной дороги – все эти события оказали заметное влияние на развитие села.



ГЕОГРАФИЧЕСКОЕ ПОЛОЖЕНИЕ И КЛИМАТ

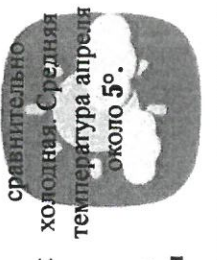


Город Уссурийск, центр Уссурийского городского округа, расположен в юго-западной части Раздольно-Ханкайской низменности, в месте слияния рек Раздольная, Раковка, Комаровка, в низменной части долины. Северная часть Уссурийского городского округа равнинная; западная, восточная и южная части округа – холмистые, залесённые.

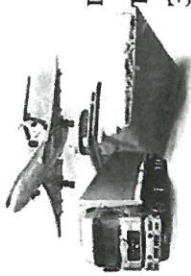
На севере городской округ граничит с Октябрьским и Михайловским муниципальными районами, на востоке – со Шкотовским муниципальным районом, на юге с Надеждинским муниципальным районом и Артемовским городским округом, на западе – с КНР.

Площадь Уссурийского городского округа – 3690 кв.км. Уссурийск расположен примерно в 104 км к северу от Владивостока – центра Приморского края, в 81 км от города Артем, в котором располагается региональный аэропорт федерального значения «Владивосток». Транспортная доступность указанных городов от Уссурийска составляет 1,5-2 часа.

Уникальное расположение современного Уссурийска, на пересечении основных магистралей, связывающих города Приморья с Хабаровским краем, а также соседство с Китаем, дает городу множество возможностей для инвесторов и туристов.

<p>Погода зимой в основном ясная, солнечная Средняя температура января: -19,-20°C. Осадков зимой немного, в сумме за три зимних месяца выпадает примерно 50-55 мм</p>	<p>Весна сравнительно холодная. Средняя температура апреля около 5°C.</p> 	<p>Лето тёплое, даже жаркое, но влажное с частыми туманами. Средняя температура наиболее теплых месяцев (июль-август): 20-21°C</p>	<p>Максимальное количество осадков приходится на август-сентябрь</p>	<p>Осень для всего Приморья характерна тёплой, сухой с преобладанием ясной – солнечной погоды, что с точки зрения биоклимата делает её лучшим временем года. Осень значительно теплее весны. 6</p>
---	--	---	---	---

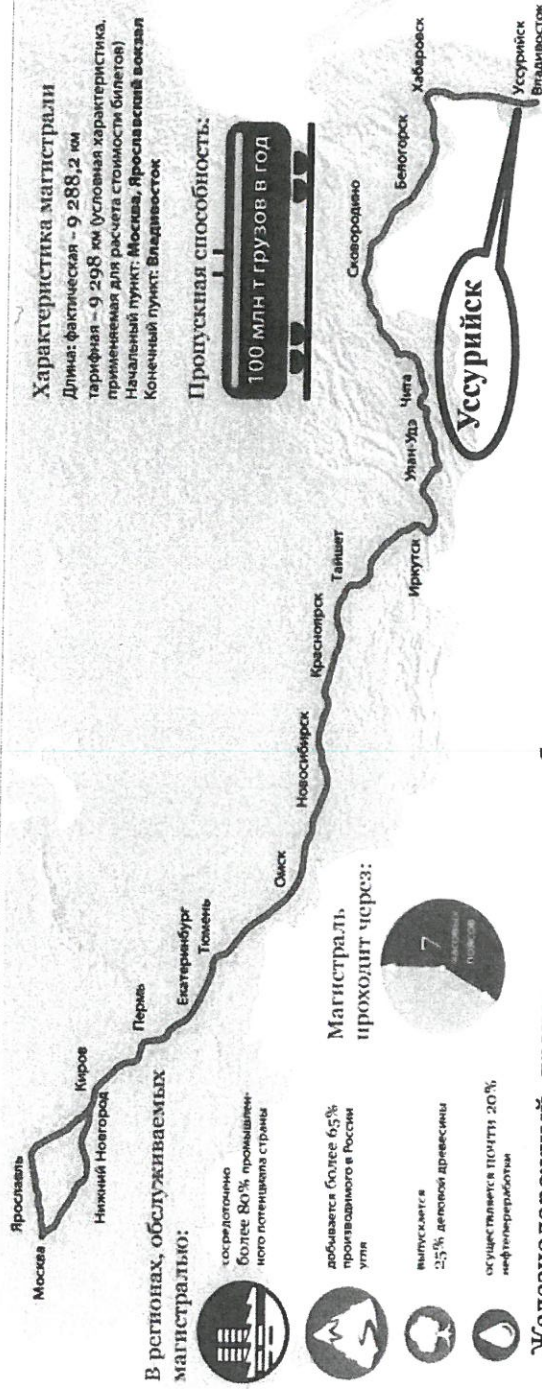
ТРАНСПОРТНАЯ ИНФРАСТРУКТУРА



Усурийск имеет выгодное транспортное и экономико-географическое положение, развитые пути сообщения, по которым проходит практически весь объем транзитных грузов Транссибирской железнодорожной магистрали, адресованных в Западную часть России и Европу, поступающих через систему морских портов Приморского края – Владивосток, Находка, Восточный, Посыет, Зарубино.

Транссибирская железнодорожная магистраль

Транссибирская железнодорожная магистраль (Транссиб) — самая длинная в мире железная дорога через Евразию, соединяющая Москву и крупнейшие восточносибирские и дальневосточные промышленные города России



Железнодорожный транспорт играет особую роль в транспортном сообщении Усурийского городского округа. Усурийский транспортный узел – один из крупнейших железнодорожных узлов на Дальневосточной железной дороге. Обеспечиваются перевозки по трем направлениям – на Хабаровск, Владивосток, Гродеково.

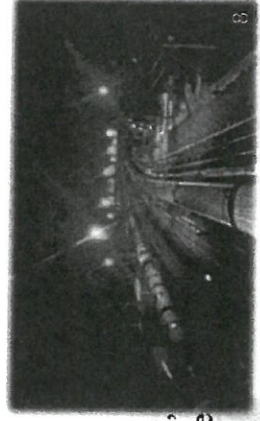
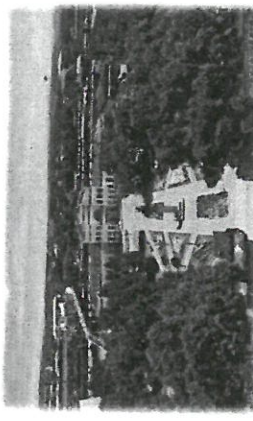
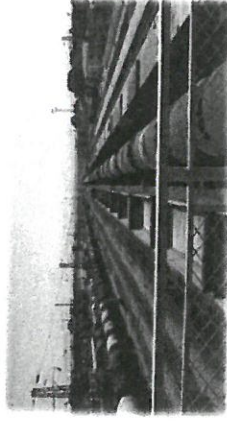
Здесь происходит замена локомотивов и бригад пассажирских поездов. В черте города находится также станция Уссурийск-2. Услуги предприятий по переработке грузов, ремонту и эксплуатации железнодорожного подвижного состава, в числе которых вагонное депо и локомотиворемонтный завод, известны не только на Дальнем Востоке, но и в других регионах России. Для Уссурийского городского округа характерна разветвленная сеть подъездных железнодорожных путей.

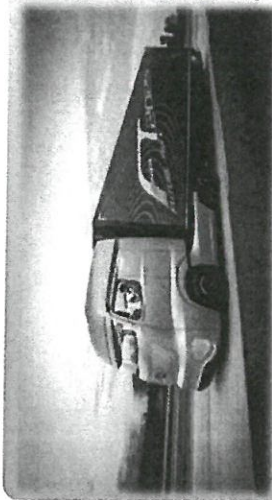
Уссурийский городской округ на западе граничит с Китаем, что приводит к повышению его роли в международных связях.



Уссурийск

Железнодорожная сеть общего пользования юга Приморского края, включающая Уссурийский железнодорожный узел, должна получить дальнейшее развитие с введением на ней системы скоростного пассажирского сообщения.





Автodorожный транспортный узел Уссурийского городского округа - это единая система автodorожных внешних путей сообщения и автodorог городского округа, транзитных автodorог федерального, регионального или межмуниципального и местного значений и автodorожных входов в населенные пункты, городской магистральной сети и искусственных дорожных сооружений.

По территории городского округа проходят автомобильная магистраль федерального значения А-370 «Усури», трасса Владивосток-Хабаровск (М60) и автомобильные дороги регионального и межмуниципального значения, примыкающие к автомагистрали федерального значения, ведущие в северном и западном направлении к автомобильным пунктам пропуска на российско-китайской границе. Это определяет роль Уссурийского городского округа как одного из важнейших транспортных узлов всего Дальнего Востока, связывающего города Приморья с Хабаровским краем. А соседство с Китаем, расположение на одной из основных транспортных артерий, соединяющих две великие страны, дает импульс экономическим, культурным и общественным связям между городом Уссурийск и приграничными районами КНР.

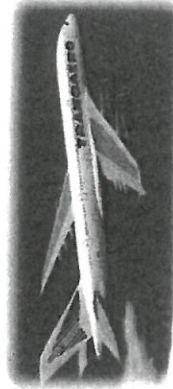


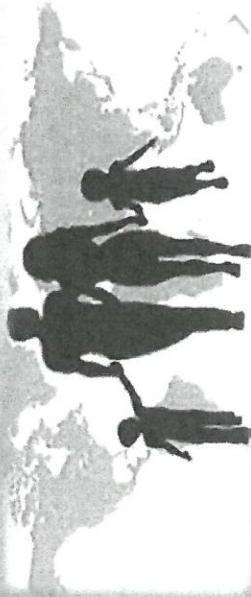
Сеть международного и междугороднего общественного пассажирского транспорта

В Уссурийском городском округе в настоящее время действует хорошо развитая сеть регулярного транспортного сообщения. Уссурийск связан с населенными пунктами Приморского края, а также с городами Китая. В городе действуют 20 пригородных муниципальных маршрутов, 61 междугородний маршрут и 12 международных маршрутов.

Воздушный транспорт

Ближайший международный аэропорт «Владивосток» расположен в 75 км от Уссурийска. Маршрутная сеть аэропорта включает 40 направлений в города России, Кореи, Китая, Японии.





Численность населения
Усурийского городского округа
на 01 января 2017 года –
196 863 человека

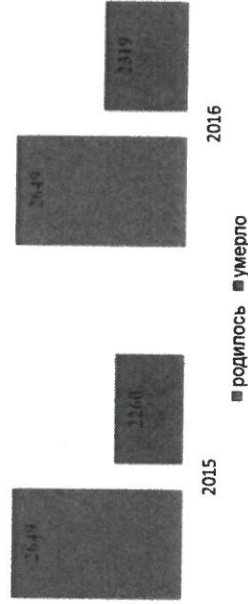
Городские жители – 86,7%
Сельские жители – 13,3 %

Средний возраст населения, лет
женщины – 39,4
мужчины – 34,1



ЧИСЛЕННОСТЬ НАСЕЛЕНИЯ. ДЕМОГРАФИЯ

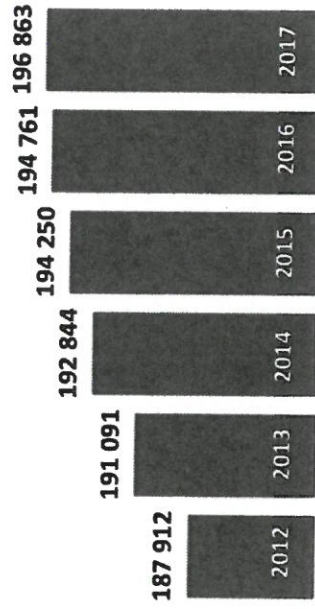
Демографическая ситуация, чел.



Естественный прирост
2015 год - 389 человек 2016 год – 330 человек

Миграционный прирост за 2016 год – 1795 человек

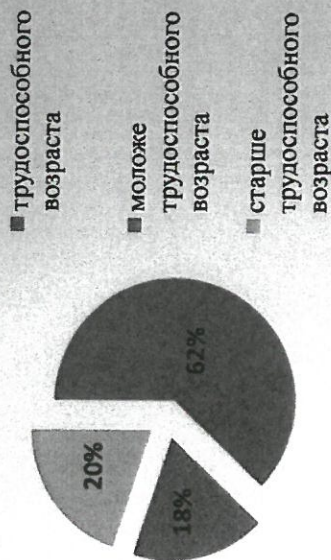
Численность населения на начало года, человек



ТРУДОВЫЕ РЕСУРСЫ



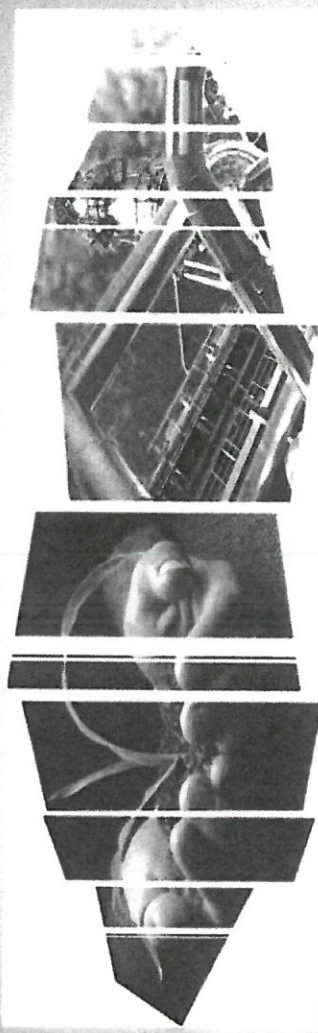
Граждане трудоспособного возраста – 121,3 тысячи человек
 Молодежь в возрасте до 16 лет – 35,5 тысячи человек
 Граждане старше трудоспособного возраста – 39,8 тысячи человек



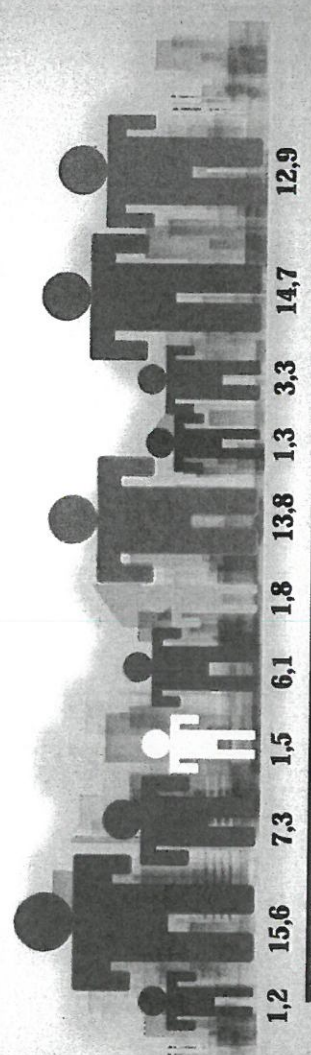
Труд и занятость населения

Наименование показателя	Единица измерения	2015 год	2016 год
Численность занятых в экономике	Тыс. чел.	86,9	83,3
Численность работников в крупных и средних организациях	Тыс. чел.	44,4	38,9
Среднемесячная заработная плата работающих в крупных и средних организациях	Руб.	33 369,0	35 437,9
Количество официально зарегистрированных безработных	Чел.	1087	933
Потребность предприятий и организаций округа в работниках	Чел.	4349	6041
Среднегодовая величина прожиточного минимума для трудоспособного населения в Приморском крае	Руб.	13 146,7	13 302,0

11

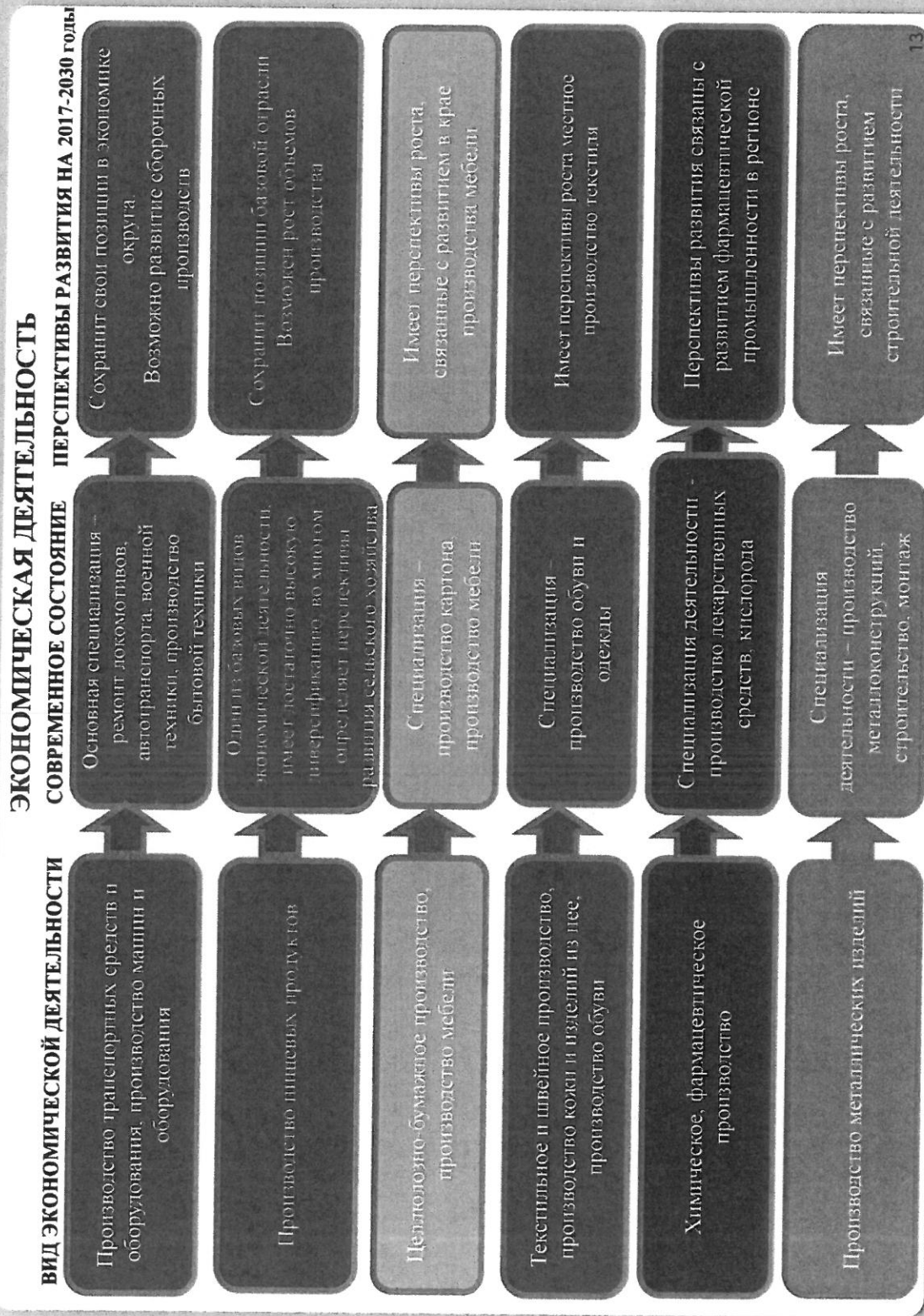


**Занятость населения по крупным и средним организациям
в 2016 году по основным видам деятельности, %**



- Сельское и лесное хозяйство
- Обрабатывающие производства
- Производство и распределение электроэнергии, газа и воды
- Строительство
- Оптовая и розничная торговля
- Гостиницы и рестораны
- Транспорт и связь
- Финансовая деятельность
- Операции с недвижимым имуществом, аренда и предоставление услуг
- Образование
- Здравоохранение и предоставление социальных услуг





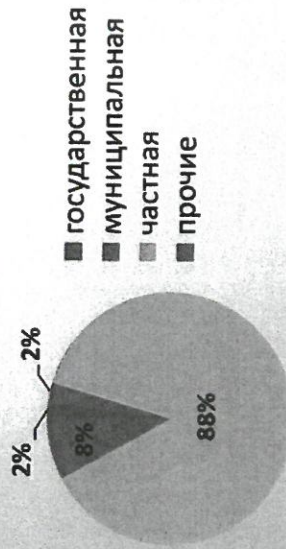
МАЛЫЙ И СРЕДНИЙ БИЗНЕС

По состоянию на 01 января 2017 года на территории Уссурийского городского округа осуществляют финансово-хозяйственную деятельность 11 972 субъекта малого и среднего предпринимательства (юридические лица и индивидуальные предприниматели):

5093 организации

6879 индивидуальных предпринимателей

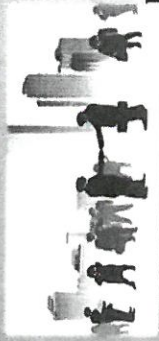
Распределение предприятий и организаций по формам собственности, %



Количество субъектов малого и среднего предпринимательства в расчете на 10 тысяч человек населения:

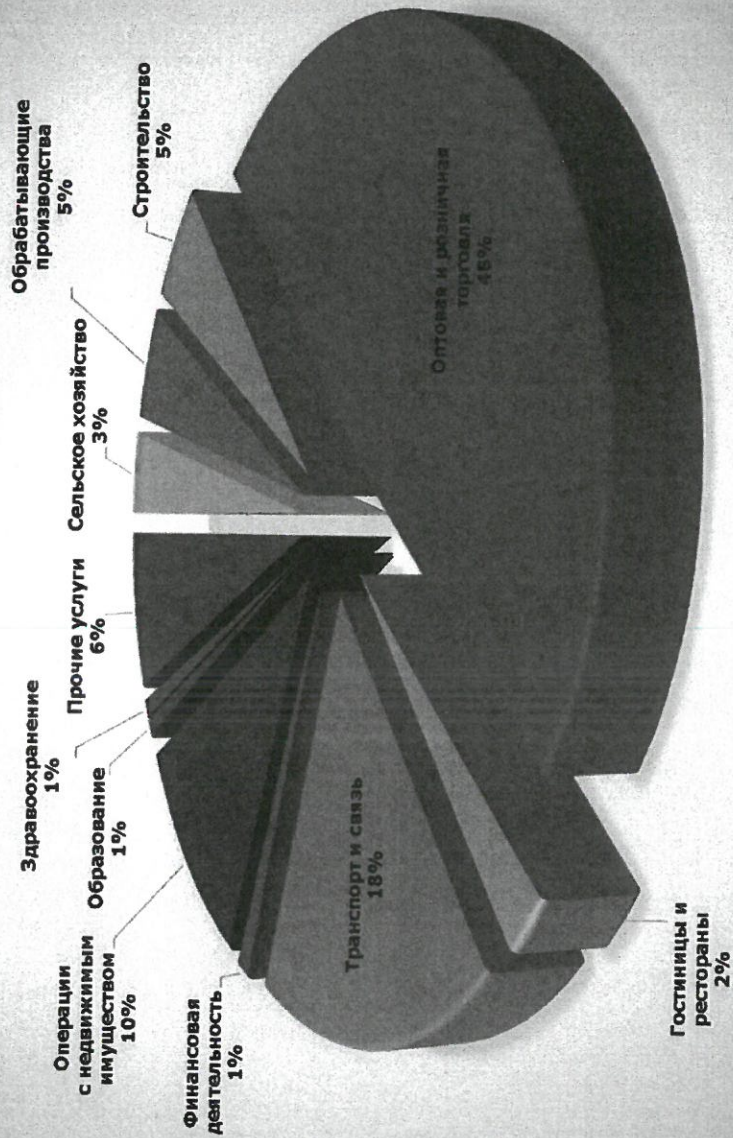
за 2015 год - 438,0 единиц

за 2016 год - 523,3 единицы – второе место по показателю среди муниципальных образований Приморского края после Владивостокского городского округа



0014

Распределение индивидуальных предпринимателей по заявленным видам деятельности, %



ПОТРЕБИТЕЛЬСКИЙ РЫНОК

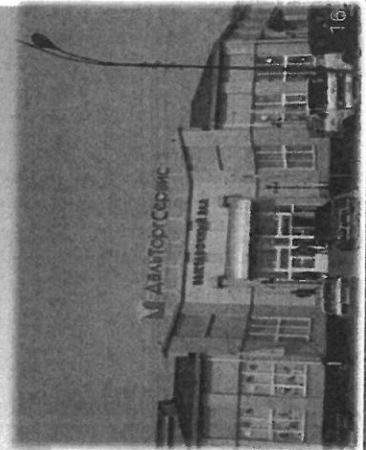
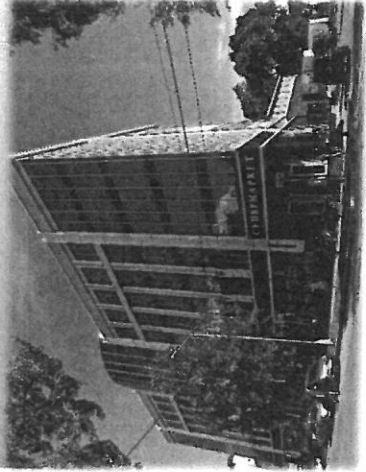
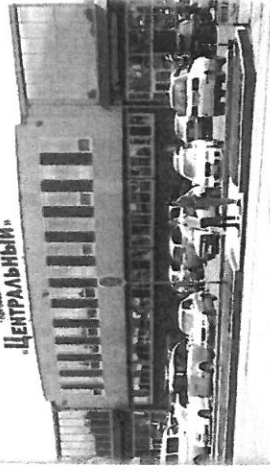
На территории Уссурийского городского округа расположены 2012 предприятий потребительского рынка, из которых: оптовые баз - 9 ед., предприятия розничной торговли - 784 ед., предприятия мелкорозничной торговли - 338 ед., предприятия общественного питания - 211 ед., объектов бытового обслуживания - 670 ед. Крупные торговые центры и комплексы: ТЦ «Москва», ТЦ «Антарес», ТЦ «Белая гора», ТЦ «Манеж», ТЦ «Новый ГУМ», сеть супермаркетов «Фреш 25», «Самбери», «Реми», «Светофор» и другие.

Основные показатели деятельности потребительского рынка в 2016 году (по крупным и средним организациям), млн руб.

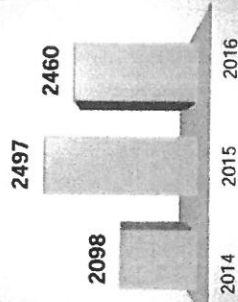
Оборот розничной торговли
4597,3

Оборот общественного питания
596,9

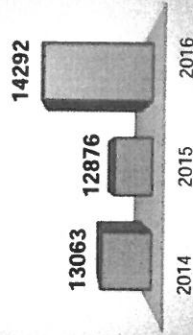
Объем платных услуг
3065,6



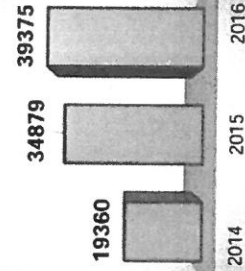
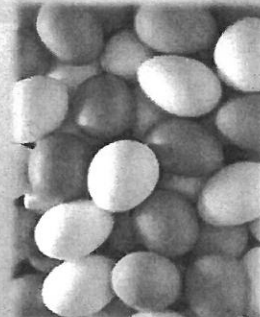
Производство мяса в хозяйствах всех категорий (скот и птица на убой в живом весе), тонн



Производство молока, тонн

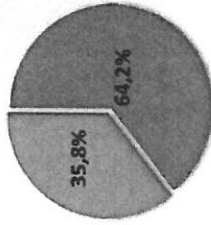


Яйцо, тыс. шт



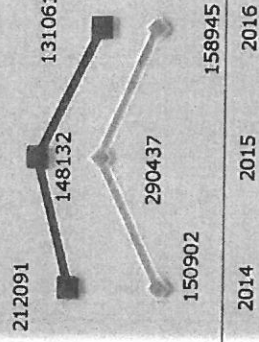
АГРОПРОМЫШЛЕННЫЙ КОМПЛЕКС

Объём производства сельскохозяйственной продукции, произведенной хозяйствами всех категорий в 2016 году



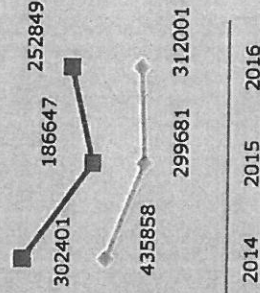
■ Производство растениеводства
■ Производство животноводства

Валовой сбор, ц



■ Соя — Зерновые

Валовой сбор, ц

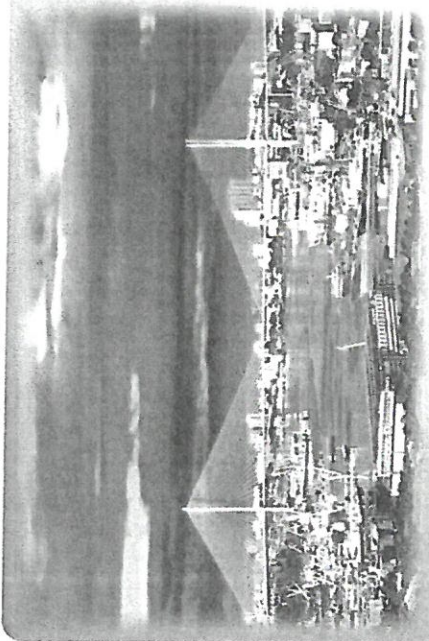


— Картофель — Овоши

В 2016 году количество предприятий и организаций, занятых в сельскохозяйственном производстве - **153**.
Индивидуальных предпринимателей - **229**.

СВОБОДНЫЙ ПОРТ ВЛАДИВОСТОК

Свободный порт Владивосток - портовая зона, пользующаяся особыми режимами таможенного, налогового, инвестиционного и смежного регулирования.



Количество резидентов СПВ -

17



Объем инвестиций - 5000 млн руб.



Количество рабочих мест -

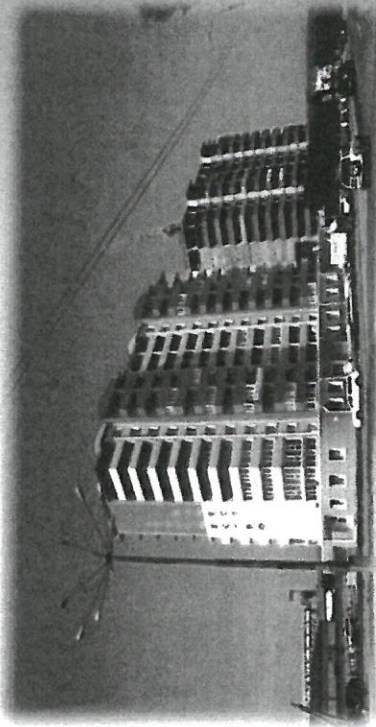
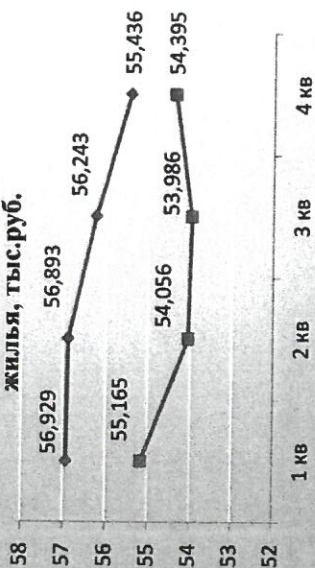
968



СТРОИТЕЛЬСТВО

В Усурийском городском округе в 2016 году введено в эксплуатацию 107,863 тыс. кв.м жилья, в том числе ИЖС – 33,575 тыс. кв.м. Зарегистрированы 395 предприятий и организаций, 335 индивидуальных предпринимателей, осуществляющих строительную деятельность.

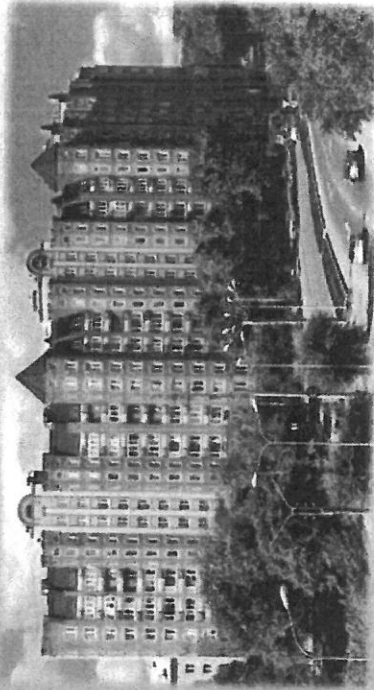
Средняя рыночная стоимость одного квадратного метра общей площади жилья, тыс.руб.



Количество выданных на строительство и ввод в эксплуатацию разрешений на территории Усурийского городского округа

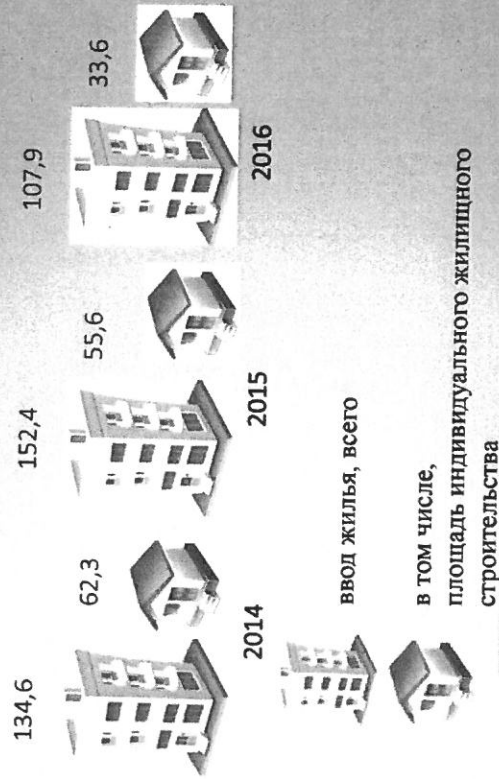
Наименование	2014 год	2015 год	2016 год
Выдано разрешений на строительство, реконструкцию объектов капитального строительства, всего:	555	525	532
в том числе на объекты индивидуального жилищного строительства	376	335	307
Выдано разрешений на ввод объектов в эксплуатацию	123	113	126





Показатели ввода в эксплуатацию многоквартирных жилых домов на территории Уссурийского городского округа за 2014 – 2016 годы

Ввод жилья в Уссурийском городском округе, тыс. кв. м



Годы	Количество жилых домов, введенных в эксплуатацию	Введено жилья, всего (тыс. кв. м)
2014	26	134,6
2015	20	152,4
2016	24	107,9





ИНВЕСТИЦИОННАЯ ПОЛИТИКА

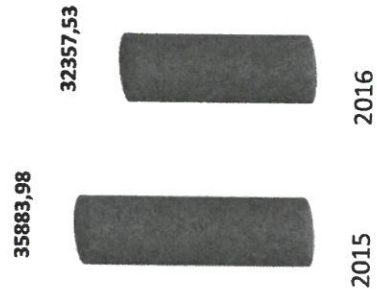
Структура инвестиций в основной капитал по крупным и средним организациям, %



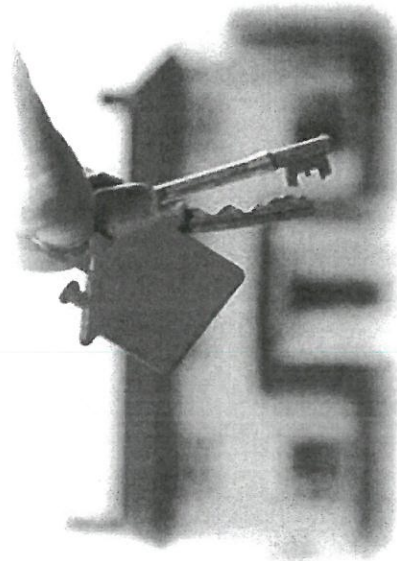
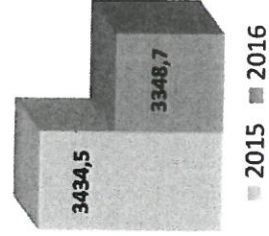
- здания и сооружения
- машины, оборудование и транспортные средства
- прочие

Основной целью инвестиционной политики администрации Уссурийского городского округа является решение вопросов в сфере улучшения инвестиционного климата, формирование и продвижение положительного инвестиционного имиджа округа, роста инвестиционной активности.

Объем инвестиций на 1 жителя, рублей



Объем инвестиций в основной капитал по крупным и средним организациям, млн рублей



Мероприятия внедрения успешных практик по созданию благоприятного инвестиционного климата в Уссурийском городском округе

Нормативное обеспечение	<p>Разработка и размещение в открытом доступе инвестиционного паспорта.</p> <p>Утверждение стандартов качества предоставления муниципальных услуг.</p> <p>Внедрение системы оценки регулирующего воздействия проектов муниципальных нормативных правовых актов и экспертизы действующих муниципальных нормативных правовых актов, регулирующих вопросы, связанные с осуществлением предпринимательской и инвестиционной деятельности.</p>
Информационное обеспечение	<p>Утверждение и публикация ежегодно обновляемого Плана создания объектов необходимой для инвесторов инфраструктуры в муниципальном образовании.</p> <p>Организация специализированного интернет-ресурса муниципального образования об инвестиционной деятельности, обеспечивающего канал прямой связи органов местного самоуправления с инвесторами.</p> <p>Формирование системы информационной и консультационной поддержки и популяризация предпринимательской деятельности, в том числе на базе многофункциональных центров предоставления государственных и муниципальных услуг.</p>
Организационное обеспечение	<p>Создание общественного Совета по улучшению инвестиционного климата и развитию предпринимательства при администрации муниципального образования.</p>
Практическое сопровождение	<p>Формирование доступной инфраструктуры для размещения производственных и иных объектов инвесторов.</p> <p>Проведение мероприятий по сокращению сроков на прохождение разрешительных процедур в сфере земельных отношений и строительства при реализации инвестиционных проектов.</p> <p>Включение в перечень услуг, предоставляемых на базе многофункциональных центров предоставления государственных и муниципальных услуг, услуг, связанных с разрешительными процедурами в предпринимательской деятельности, а также в сфере поддержки субъектов малого и среднего предпринимательства.</p>
Кадровое обеспечение	<p>Обеспечение профессиональной подготовки и переподготовки должностных лиц, ответственных за привлечение инвестиций и поддержку предпринимательства.</p>

ПРЕДОСТАВЛЕНИЕ ГОСУДАРСТВЕННЫХ И МУНИЦИПАЛЬНЫХ УСЛУГ



В настоящее время на базе муниципального бюджетного учреждения Уссурийского городского округа «Многофункциональный центр предоставления муниципальных и государственных услуг» действуют 39 окон приема и выдачи документов, предоставляются 187 государственных и 67 муниципальных услуг.

Востребованные виды предоставляемых муниципальных услуг для предпринимателей и инвесторов

Выдача разрешений на строительство

Выдача градостроительных планов земельных участков

Предоставление разрешения на условно разрешенный вид использования земельного участка и (или) объекта капитального строительства

Предоставление земельных участков, находящихся в ведении и (или) собственности органов местного самоуправления муниципальных образований, без проведения торгов

Перевод жилого помещения в нежилое помещение или нежилого помещения в жилое помещение

Согласование проведения переустройства и (или) перепланировки жилого помещения

Выдача разрешений на установку и эксплуатацию рекламных конструкций и аннулирование таких разрешений

Присвоение адресов объектам адресации, изменение, аннулирование адресов

Выдача разрешений на ввод объектов в эксплуатацию

Предоставление информации об объектах недвижимого имущества, находящихся в муниципальной собственности и предназначенных для сдачи в аренду и другие



**ВЫДАЕМ
ДОКУМЕНТЫ
НА ВСЕ СЛУЧАИ
ЖИЗНИ**

Обращение в многофункциональные центры – это удобный механизм для решения множества вопросов в одном месте.

По всем интересующим вопросам предоставления муниципальных и государственных услуг приглашаем обращаться в «Мои Документы» по адресам:

Отделение № 1 г. Уссурийск, ул. Тургенева, 2

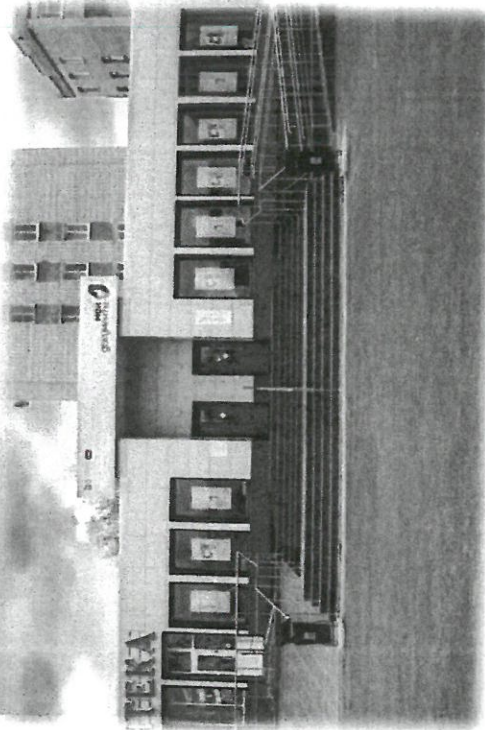
Отделение № 2 г. Уссурийск, ул. Некрасова, 91а

ТОСП г. Уссурийск, ул. Беяева, 28

ТОСП г. Уссурийск, ул. Владивостокское шоссе, 119

ТОСП с. Новоникольск, ул. Советская, д. 70

ТОСП с. Борисовка, ул. Советская, д. 55



ГРАДОСТРОИТЕЛЬСТВО

На территории Уссурийского городского округа в настоящее время действует **Генеральный план Уссурийского городского округа**, утвержденный решением Думы Уссурийского городского округа Приморского края от 26 мая 2009 года № 52. Информация размещена на официальном сайте администрации Уссурийского городского округа http://adm-ussuriisk.ru/ussuri_borough/grado_zon/

С 2016 года администрацией Уссурийского городского округа на основании муниципального контракта вносятся изменения в Генеральный план Уссурийского городского округа.



ГЕНЕРАЛЬНЫЙ ПЛАН УССУРИЙСКОГО ГОРОДСКОГО ОКРУГА 2009 - 2016 - 2030. СОВРЕМЕННОЕ ИСПОЛЬЗОВАНИЕ ТЕРРИТОРИИ.

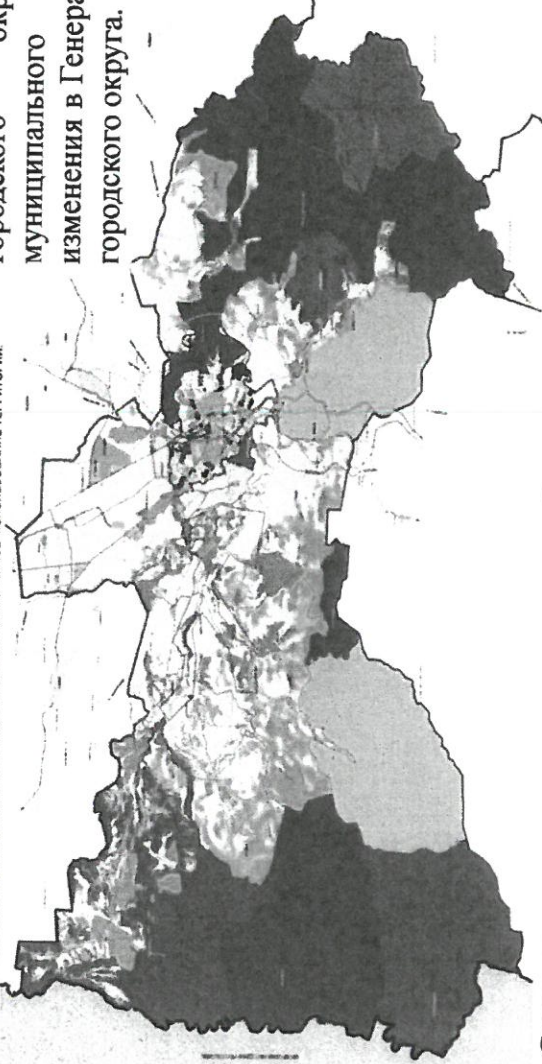


Схема территориального планирования Уссурийского городского округа; Правила землепользования и застройки Уссурийского городского округа https://www.adm-ussuriisk.ru/ussuri_borough/grado_zon/



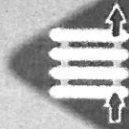
ТАРИФЫ НА КОММУНАЛЬНЫЕ УСЛУГИ ХОЗЯЙСТВУЮЩИХ СУБЪЕКТОВ



Водоснабжение, руб./куб.м
(без НДС)
с 01 июля 2017 года - 29,96
Водоотведение, руб./куб.м
(без НДС)
с 01 июля 2017 года - 25,92





Теплоснабжение, руб./Г кал
(без НДС)
с 01 июля 2017 года - 2893,09



Электроснабжение.

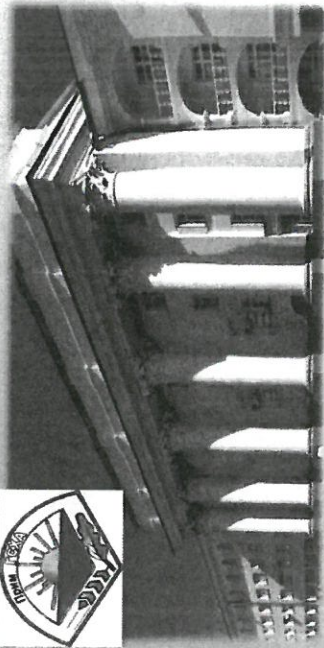
Конечные цены на электроэнергию и мощность дифференцируются в зависимости от выбранной организационной категории электроэнергии, величины максимальной мощности и уровня напряжения.



Тарифы на подключение к централизованным системам холодного водоснабжения и водоотведения муниципального унитарного предприятия «Уссурийск-Водоканал» Уссурийского городского округа		
	Подключение (технологическое присоединение) к централизованной системе холодного водоснабжения	Подключение (технологическое присоединение) к централизованной системе водоотведения
Ставка тарифа за подключаемую (технологически присоединяемую) нагрузку, руб./куб. м в час (без учета НДС)	87 102,17	98 367,53
Ставка тарифа за расстояние от точки подключения (технологического присоединения) к объектам заявителя до централизованных систем, руб./м (без учета НДС)	8 759,30	10 561,15
	Плата за подключение заявителей Уссурийского городского округа к системам теплоснабжения Уссурийского муниципального унитарного предприятия тепловых сетей Уссурийского городского округа УМУПТС	
Плата за подключение объектов заявителей, подключаемая тепловая нагрузка которых более 0,1 Гкал/ч и не превышает 1,5 Гкал/ч, в том числе:		
Расходы на проведение мероприятий по подключению объектов заявителей, тыс.руб./Г кал/час (без учета НДС)	94,92	
Расходы на создание (реконструкцию) тепловых сетей (за исключением создания (реконструкцию) тепловых пунктов) от существующих тепловых сетей или источников тепловой энергии до точек подключения объектов заявителей, тыс.руб./Г кал/час (без НДС), в том числе:		
Подземная прокладка, в том числе: канальная прокладка		
		6 666,48
Плата за подключение к системе теплоснабжения объекта заявителя, подключаемая тепловая нагрузка которого не превышает 0,1 Гкал/ч, составляет 550 рублей (с НДС) 26		

ТЕРРИТОРИАЛЬНОЕ ДЕЛЕНИЕ

Область	Зона	Населенные пункты	Основные функции		
Центральная	Новоникольская территория	Город Уссурийск	административный, промышленный, транспортно-логистический центр		
		Село Элитное	сельское хозяйство		
		Село Степное	сельское хозяйство		
		Село Новоникольск	сельское хозяйство, оказание услуг, грузоперевозки		
		Железнодорожная станция Воздвиженский	обслуживание железной дороги		
		Село Воздвиженка	сельское хозяйство, промышленность (производство транспортных средств и оборудования)		
		Поселок Тимирязевский	обслуживание железной дороги		
		Село Корфовка	научная, сельское хозяйство		
		Село Николаево-Львовское	сельское хозяйство		
		Село Алексей-Никольское	сельское хозяйство, промышленность пищевая		
Западная	Борисовская территория	Село Борисовка	сельское хозяйство, производство и распределение электроэнергии, газа и воды		
		Село ДЭУ-196	сельское хозяйство		
		Село Борисовский Мост	сельское хозяйство		
		Село Кудуки	сельское хозяйство		
		Село Монакино	сельское хозяйство		
		Село Богатырка	сельское хозяйство		
		Село Улитовка	сельское хозяйство		
		Село Пуцилово	сельское хозяйство		
		Село Пушкино	сельское хозяйство		
		Село Яконовка	сельское хозяйство		
Южная	Красновская территория	Село Кроуновка	сельское хозяйство		
		Село Корсаковка	сельское хозяйство		
		Поселок Партизан	сельское хозяйство		
		Село Красный Яр	сельское хозяйство		
		Село Угесное	туризм и рекреация		
		Село Линевичи	сельское хозяйство		
		Село Каменушка	рекреационная		
		Село Каймановка	рекреационная		
		Село Дубовый Ключ	рекреационная		
		Село Кондратеновка	рекреационная		
Юго-восточная	Кондратеновская территория	Село Долины	сельское хозяйство		
		Село Баневурово	сельское хозяйство		
		Село Горно-Тажное	научная, рекреационная		
		Село Заречное	обслуживание психоневрологической больницы		
		Село Глуховка	сельское хозяйство		
		Село Раковка	сельское хозяйство, промышленность пищевая		
		Село Боголюбовка	сельское хозяйство		
		Восточная	Раковская территория		



ФГБОУ ВО Приморская ГСХА



ДВФУ
Дальневосточный
федеральный университет



ФГАОУ ВО «Дальневосточный
федеральный университет», филиал
в г. Усурийске

ОБРАЗОВАНИЕ

Учреждения высшего образования



ФГБОУ ВО

Владивостокский
государственный

университет экономики и

сервиса филиал
в г. Усурийске

ПримИЖТ филиал ДВГУПС

в г. Усурийске





Учреждения среднего образования



КГАПОУ «Региональный
железнодорожный колледж»



КГАПОУ
«Дальневосточный
технический колледж»



ГАПОУ «Приморский
краевой колледж культуры»



КГБПОУ «Уссурийский
медицинский колледж»



КГБПОУ «Автомобильно-
технический колледж»



КГБПОУ «Уссурийский
агропромышленный
колледж»



КГАПОУ «Уссурийский
колледж технологии и
управления»

Дошкольные образовательные
учреждения - 38

Общеобразовательные учреждения – 36,
в том числе:
дневные школы - 34
школа-детский сад – 1
вечерняя школа - 1

СПОРТ

На территории Уссурийского городского округа находятся различные физкультурно-спортивные учреждения, ориентированные на массовый, любительский, профессиональный спорт и спорт высших достижений.

ДЮСШ
1

Стадионы
4

Плавательные бассейны
6

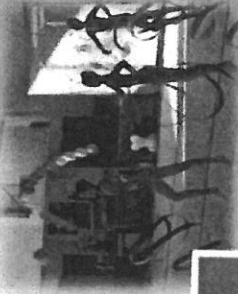
Спортзалы
93

Плоскостные сооружения
245

Функционирует спортивный комплекс для зимних видов спорта МАУ СОК «Ледовая арена» им. Р. Клинза

Численность занимающихся в ДЮСШ -
2106 человек

В рамках городского календарного плана физкультурных и официальных мероприятий в 2016 году проведены 304 спортивные соревнования по 48 видам спорта



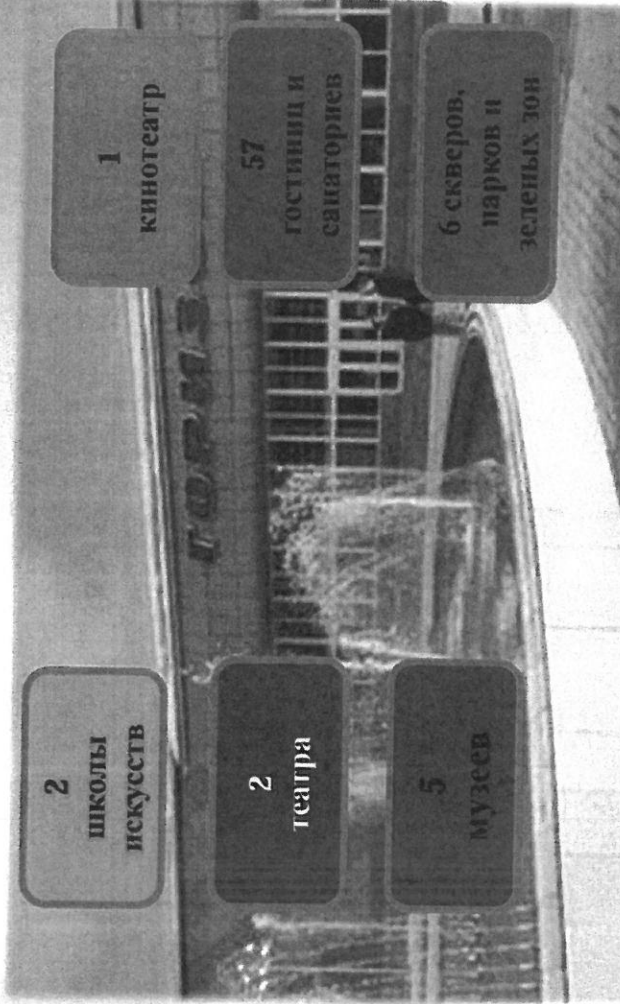


Событийные мероприятия

Резиденция Изумрудного Деда Мороза



СОЦИАЛЬНО-КУЛЬТУРНАЯ СФЕРА. ТУРИЗМ.



2
школы
искусств

2
театра

5
музеев

1
кинотеатр

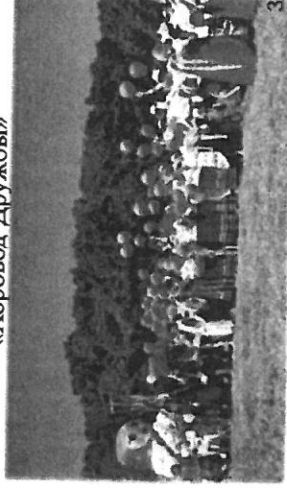
57
гостиниц и
санаториев

6 скверов,
парков и
зеленых зон

День города



Краевой фестиваль национальных культур
«Хоровод Дружбы»



Объекты культурного наследия

286 объектов культурного наследия
федерального значения



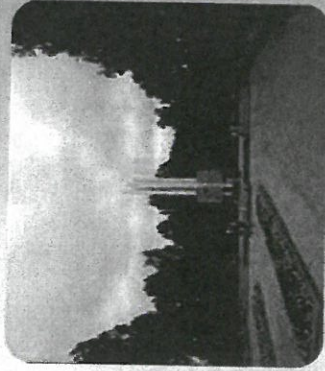
Храм Покрова Пресвятой Богородицы г. Уссурийска



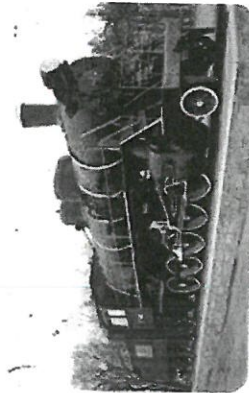
Ансамбль застройки исторического общественно-торгового центра г. Никольск-Уссурийского



Надмогильный памятник «Каменная черепаха XII в.»



Мемориальный комплекс «Войнам - уссурийцам, погибшим в годы Великой Отечественной войны»



Паровоз-мемориал «ЕЛ-629»



Красноярское городище



Пулковский К. Б.
 Российский военный и
 государственный деятель,
 генерал-лейтенант запаса,
 полномочный представитель
 Президента Российской
 Федерации в Дальневосточном
 федеральном округе с мая
 2000 года по ноябрь 2005 года.



Хмельницкий Б. А.
 Советский и российский
 актёр театра и кино,
 композитор, актёр Театра
 на Таганке. Народный
 артист Российской
 Федерации (2001)



Дункай И. И.
 Член Союза художников России.
 Награжден дипломом победителя
 в конкурсе музейных экспозиций
 за сохранение традиций народа
 улэге. Лауреат 2-го
 международного биеннале
 визуальных искусств, 2002 г.
 Лауреат премии имени
 В. К. Арсеньева

Известные жители Уссурийска



Ивасик М. А.
 Герой Советского
 Союза



Волк И. П.
 Летчик-космонавт,
 герой Советского
 Союза



Хомрач В. Г.
 Герой Советского
 Союза

Уссурийск многонациональный

На территории Уссурийского городского округа проживают более 62 национальностей (русские - 91%, корейцы - 3%, украинцы - 2%, татары - 0,5%, армяне и азербайджанцы - по 0,4%, белорусы - 0,3%)

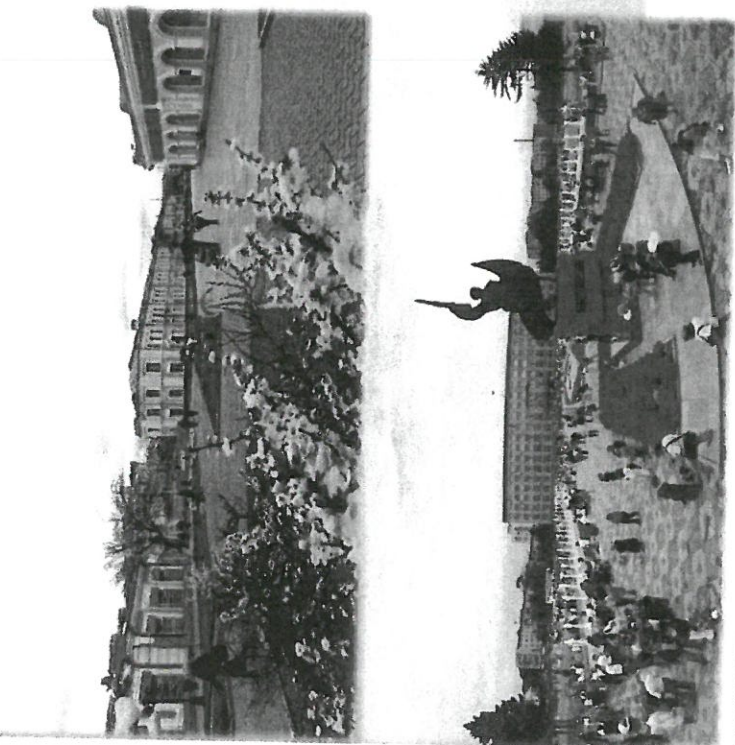
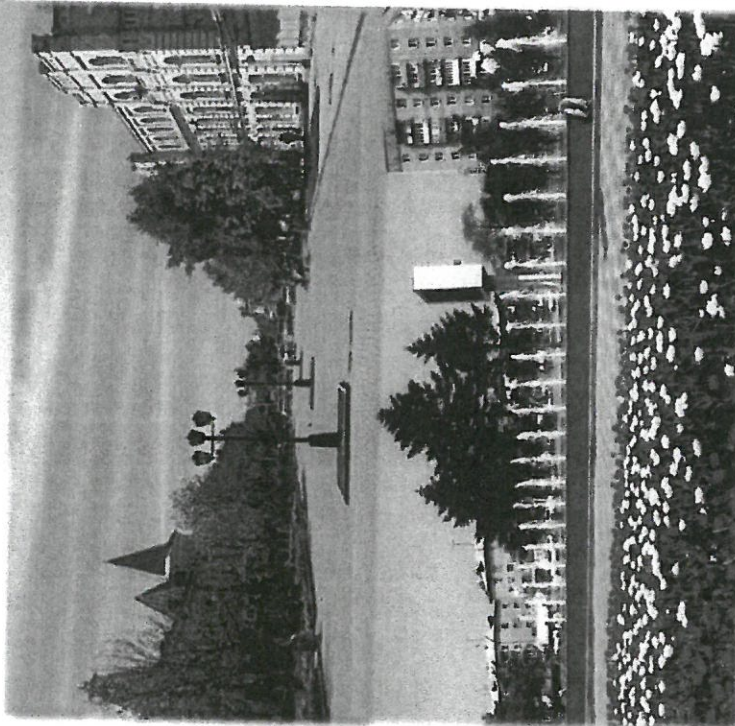


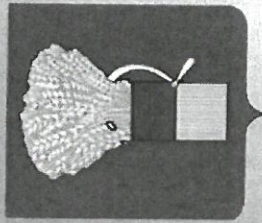
Некоммерческие организации, созданные по национальному признаку:

Общественная организация национально-культурная автономия корейцев Приморского края;
Общественная организация национально-культурная автономия корейцев города Уссурийска;
Татаро-башкирская общественная организация Уссурийского городского округа «Туган Ил» (Родина);
Общественная организация Приморского края «Общество помощи пожилым людям (Ноиндан)»;
Национально-культурная общественная организация азербайджанская община «Бирлик» (Единство) г. Уссурийска;
Приморская краевая национально-культурная общественная организация «Армяне Приморья»;
Приморская общественная национально-культурная общественная организация «Белорусы Приморья»;
Ассоциация малочисленных народов Севера;
Киргизская община г. Уссурийска;
Еврейская община г. Уссурийска;
Интернациональный клуб «Синяя птица»;
Краевой Общественный Благотворительный Фонд Приморских корейцев «Возрождение»;
Приморский региональный общественный фонд содействия миру в северо-восточной Азии.



Уссурийский городской округ занимает значимое место в социально-экономическом развитии Приморского края и Дальнего Востока в целом. Уссурийск - один из ведущих экономических и культурных центров Приморья, в нем идет активный процесс социально-экономического развития, формирования собственных городских интересов, создания индивидуального образа города, имеющего свою историю и современную специфику. Сегодня он предприимчивый, деловой, собранный и трудолюбивый, но в то же время мягкий и спокойный, готовый поддержать в трудную минуту, позаботиться о своих жителях. Уссурийск красивый и уютный, удобный для жителей и привлекательный для бизнеса.





КОНТАКТЫ

Глава администрации Уссурийского
городского округа
Корж Евгений Евгеньевич
692519 г. Уссурийск, ул. Ленина, 101
Телефон (факс): (4234) 32-57-30
E-mail: admin@adm-ussuriisk.ru

Первый заместитель главы
администрации
Ефремов Сергей Викторович
692519, г. Уссурийск, ул. Ленина, 101
Телефон: (4234) 32-36-52
E-mail: 1priemnaya@adm-ussuriisk.ru

Приложение

к распоряжению администрации
Уссурийского городского округа
от 01.09.2017 № 340

Перечень отраслевых (функциональных) органов администрации Уссурийского городского округа, ответственных за подготовку и предоставление информации для актуализации

Инвестиционного паспорта Уссурийского городского округа

Отраслевые (функциональные) органы администрации Уссурийского городского округа	Раздел Инвестиционного паспорта Уссурийского городского округа
1	2
Управление экономического развития	Численность населения. Демография. Трудовые ресурсы. Экономическая деятельность. Малый и средний бизнес. Потребительский рынок.
Управление градостроительства	Градостроительство. Строительство. Территориальное деление.
Управление жизнеобеспечения	Транспортная инфраструктура. Тарифы на коммунальные услуги хозяйствующих субъектов.
Управление образования и молодежной политики	Образование.
Управление культуры	Социально-культурная сфера. Туризм.
Управление по делам молодежи, физической культуре и спорту	Спорт.
Управление по работе с территориями	Агропромышленный комплекс. Территориальное деление.
Информационно-аналитическое управление	Предоставление государственных и муниципальных услуг.
Управление по связям с общественностью и взаимодействию с силовыми структурами	Уссурийск многонациональный.
Отдел инвестиционной политики	Инвестиционная политика. Свободный порт Владивосток.