



АДМИНИСТРАЦИЯ
УССУРИЙСКОГО ГОРОДСКОГО ОКРУГА
ПРИМОРСКОГО КРАЯ

ПОСТАНОВЛЕНИЕ

19.08.2024

№ 4333 - НПА

г. Уссурийск

О внесении изменений
в постановление администрации
Уссурийского городского
округа от 09 сентября 2021 года
№ 2045-НПА «Об утверждении
Правил землепользования
и застройки Уссурийского
городского округа»

В соответствии со статьями 31, 32, 33 Градостроительного кодекса Российской Федерации, Законом Приморского края от 29 июня 2009 года № 446-КЗ «О градостроительной деятельности на территории Приморского края», Законом Приморского края от 05 марта 2007 года № 42-КЗ «О составе и порядке деятельности комиссии по подготовке проекта Правил землепользования и застройки поселений, муниципальных округов, городских округов и межселенных территорий в Приморском крае», Уставом Уссурийского городского округа, решением Думы Уссурийского городского округа от 26 мая 2009 года № 52 «Об утверждении Генерального плана Уссурийского городского округа», постановлением главы Уссурийского городского округа от 19 июля 2007 года № 1111 «О комиссии по подготовке Правил землепользования и застройки Уссурийского городского округа», на основании заключения комиссии по подготовке Правил землепользования и застройки Уссурийского городского округа от 07 июня 2024 года, на основании постановления администрации Уссурийского городского округа от 25 июня 2024 года № 3118 «О подготовке проекта о внесении изменений в Правила землепользования и застройки Уссурийского



городского округа, утвержденные постановлением администрации Уссурийского городского округа от 09 сентября 2021 года № 2045-НПА», на основании протокола проведения общественных обсуждений от 23 июля 2024 года, заключения о результатах общественных обсуждений от 23 июля 2024 года, на основании предложений Ляхутиной Марины Анатольевны, Саргсян Виталия Самвеловича, Зражва Константина Юрьевича, Подвалова Сергея Николаевича, Дружковой Екатерины Александровны, Дружкова Евгения Сергеевича, Коваль Сергея Михайловича, Гусейнова Джахангира Гусейн оглы, управления градостроительства администрации Уссурийского городского округа об изменении границ территориальных зон

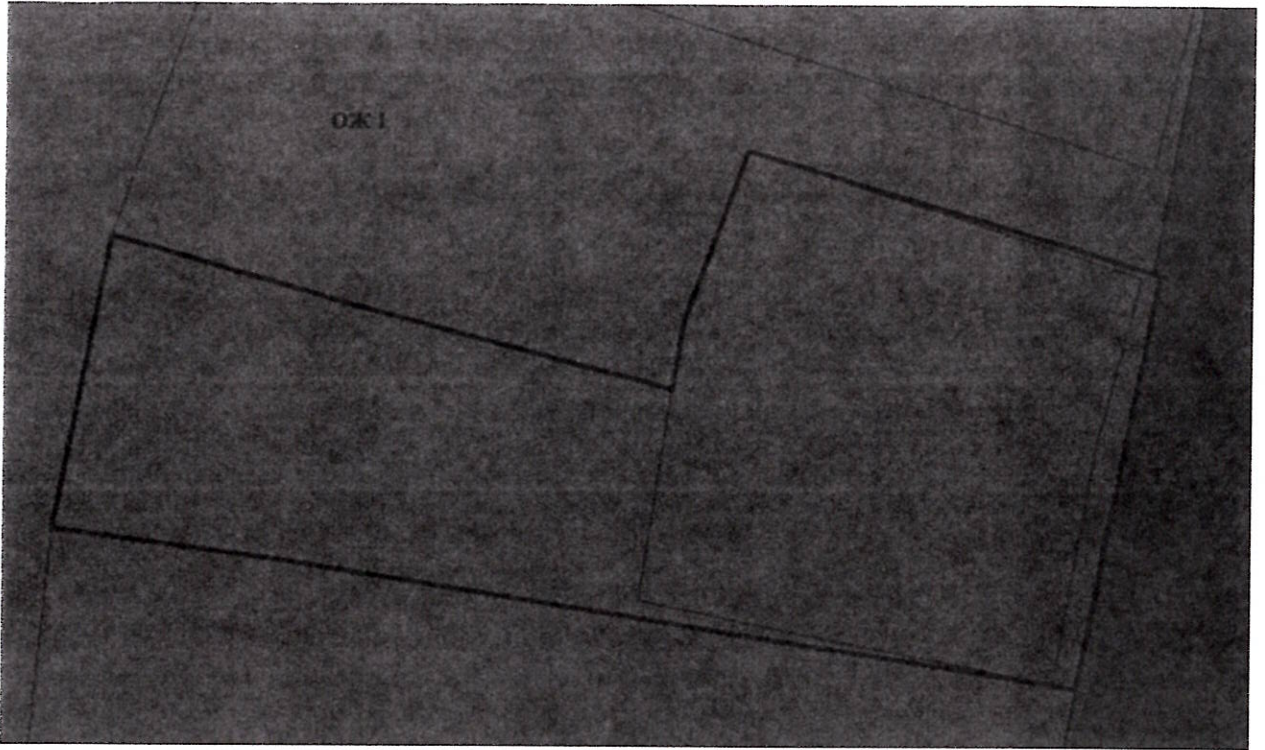
ПОСТАНОВЛЯЕТ:

1. Внести в постановление администрации Уссурийского городского округа от 09 сентября 2021 года № 2045-НПА «Об утверждении Правил землепользования и застройки Уссурийского городского округа» (далее – постановление) следующие изменения:

в Правилах землепользования и застройки Уссурийского городского округа, утвержденных постановлением:

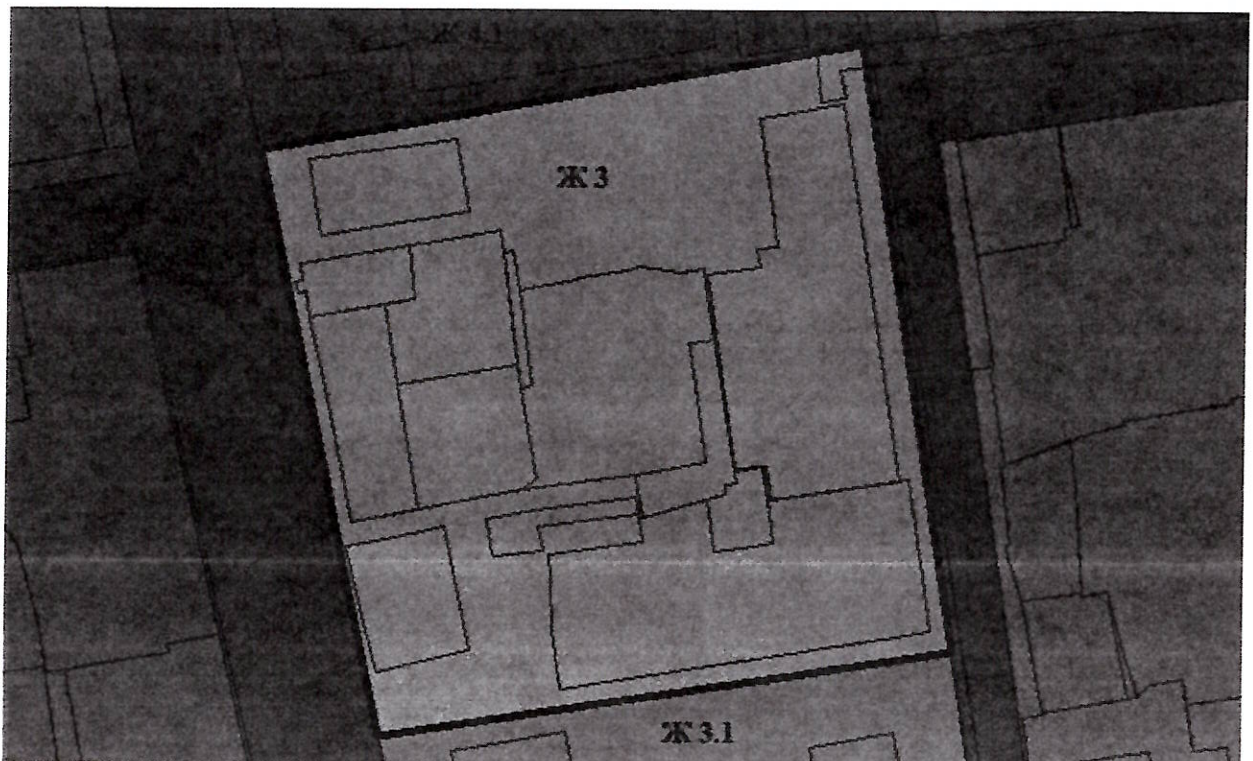
1.1. В главе 3 «Карта градостроительного зонирования»:

а) часть карты градостроительного зонирования для элемента планировочной структуры территории города Уссурийска в районе ул. Строительная, земельный участок № 41, изложить в следующей редакции:



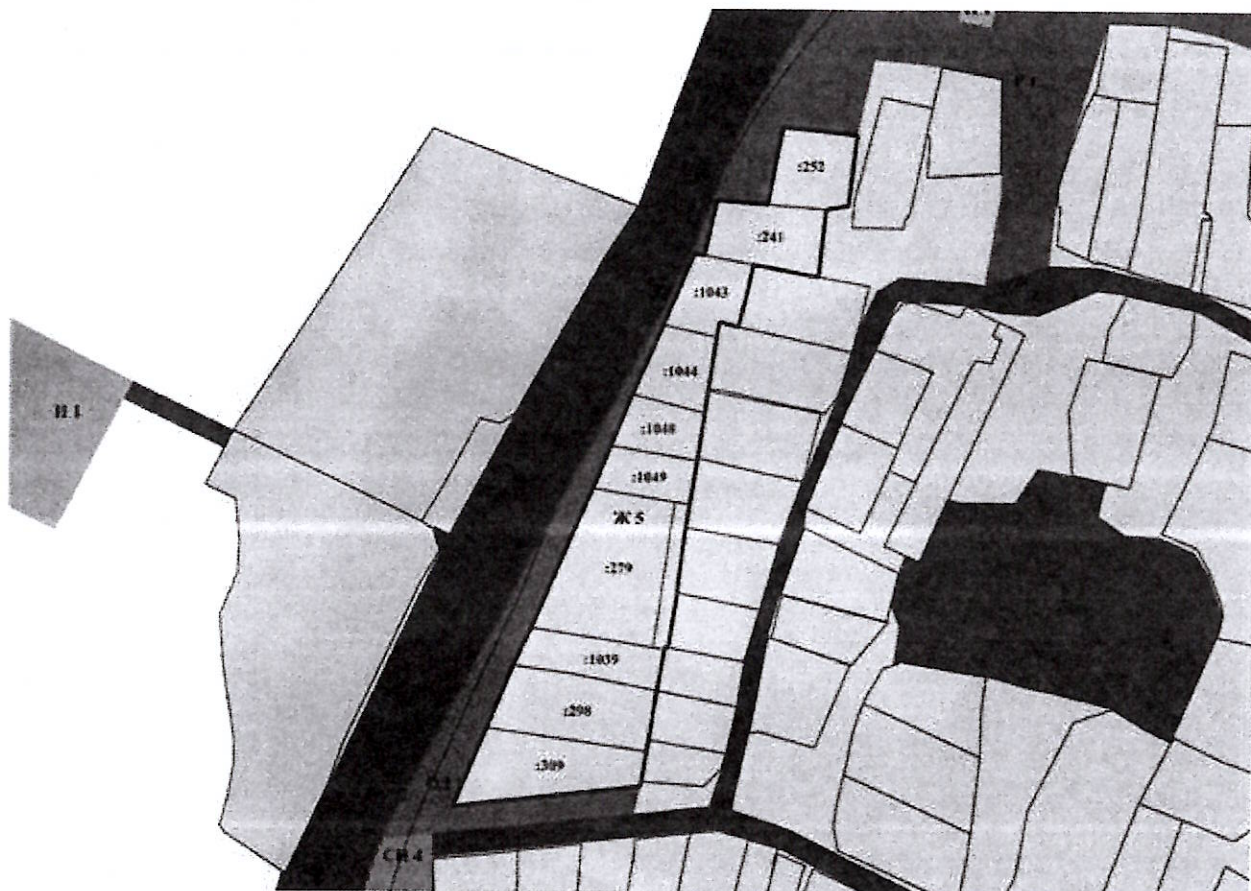
с установлением измененных (уточненных) границ для территориальных зон, согласно каталогу координат характерных точек (пункт «а» Приложения 1 к настоящему постановлению);

б) часть карты градостроительного зонирования для элемента планировочной структуры территории города Уссурийска в районе ул. Некрасова, ул. Пионерская, ул. Кирова, изложить в следующей редакции:



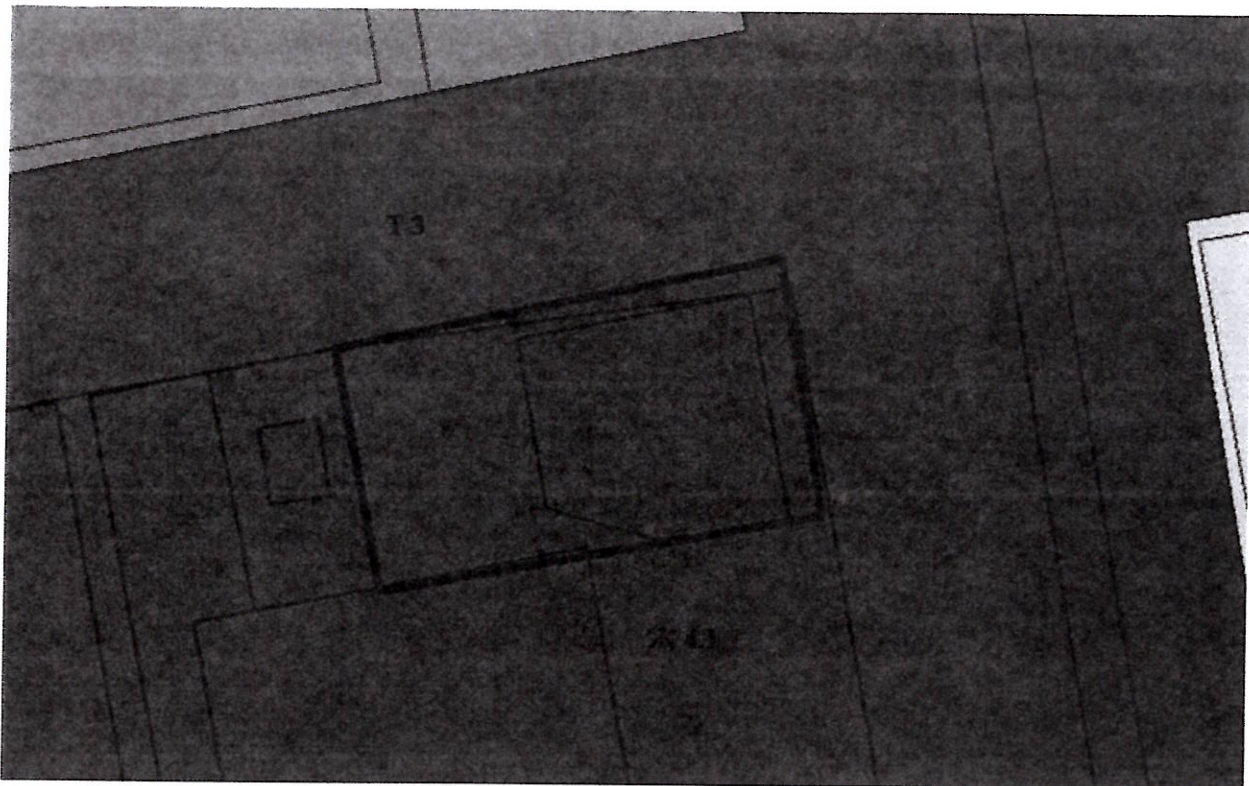
с установлением измененных (уточненных) границ для территориальных зон, согласно каталогу координат характерных точек (пункт «б» Приложения 1 к настоящему постановлению);

в) часть карты градостроительного зонирования для элемента планировочной структуры территории села Глуховка в районе ул. Московская, изложить в следующей редакции:



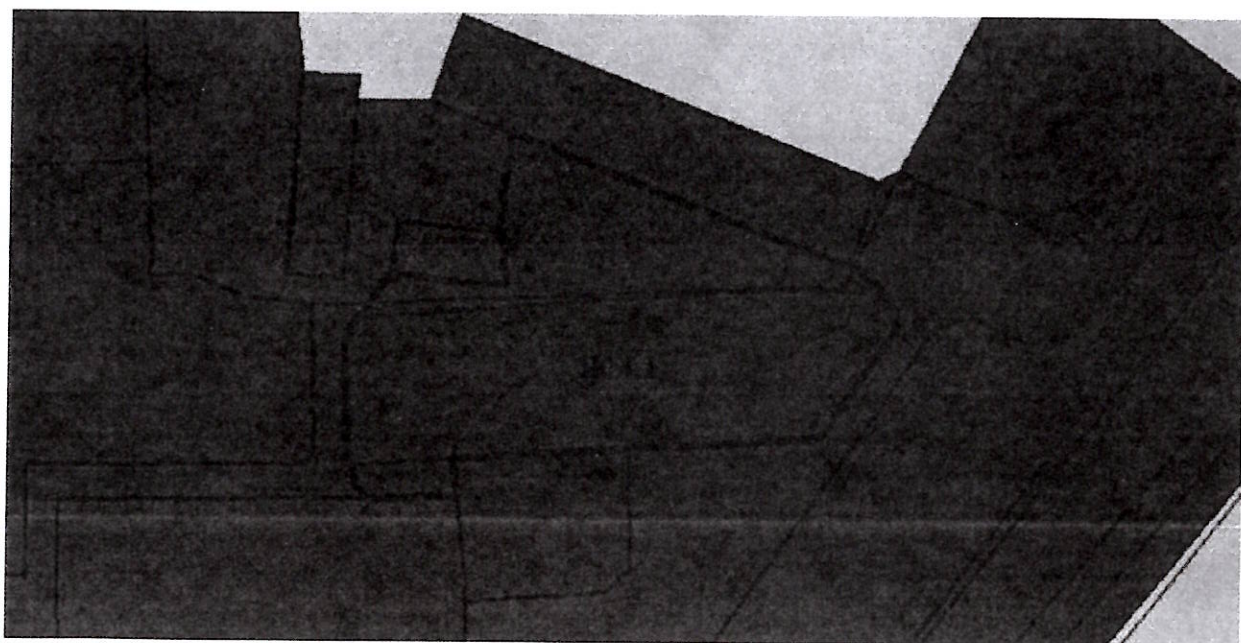
с установлением измененных (уточненных) границ для территориальных зон, согласно каталогу координат характерных точек (пункт «в» Приложения 1 к настоящему постановлению);

г) часть карты градостроительного зонирования для элемента планировочной структуры территории города Уссурийска в районе ул. Воровского, 131, изложить в следующей редакции:



с установлением измененных (уточненных) границ для территориальных зон, согласно каталогу координат характерных точек (пункт «г» Приложения 1 к настоящему постановлению);

д) часть карты градостроительного зонирования для элемента планировочной структуры территории города Уссурийска в районе ул. Пархоменко, д. 7, изложить в следующей редакции:



с установлением измененных (уточненных) границ для территориальных зон, согласно каталогу координат характерных точек (пункт «д» Приложения 1 к настоящему постановлению).

2. Управлению делами аппарата администрации Уссурийского городского округа (Болтенко) опубликовать настоящее постановление в сетевом издании «Официальный сайт администрации Уссурийского городского округа».

3. Отделу информационной системы обеспечения градостроительной деятельности и информатизации управления градостроительства администрации Уссурийского городского округа (Шупарский) разместить настоящее постановление в Федеральной государственной информационной системе территориального планирования не позднее, чем по истечении десяти дней с даты принятия настоящего постановления.

4. Настоящее постановление вступает в силу со дня его официального опубликования.

Глава Уссурийского
городского округа



Е.Е. Корж

Приложение № 1

к постановлению
 администрации Уссурийского
 городского округа
 от 19.08.2024 № 4333-НПФ

а) с установлением измененных (уточненных) границ для территориальной общественно-жилой зоны (ОЖ 1) согласно каталогу координат характерных точек:

№	X	Y	№	X	Y
1	438437.1600	1394341.1900	6	438419.4300	1394308.5200
2	438431.3900	1394360.7400	7	438433.1000	1394311.2000
3	438412.0900	1394356.9200	8	438429.8600	1394322.6800
4	438412.2600	1394355.7700	9	438426.0400	1394337.6500
5	438418.0400	1394319.0300	10	438429.2300	1394338.1500

б) с установлением измененных (уточненных) границ для территориальной зоны застройки среднеэтажными жилыми домами (от 5 до 8 этажей, включая мансардный) (Ж 3) согласно каталогу координат характерных точек:

№	X	Y	№	X	Y
1	437073.7100	1399002.8900	3	436943.2700	1399185.3500
2	437101.6300	1399160.4300	4	436920.6800	1399035.0400

в) с установлением измененных (уточненных) границ для территориальной зоны застройки индивидуальными жилыми домами сельских населенных пунктов (Ж 5) согласно каталогу координат характерных точек:

№	X	Y	№	X	Y
1	432267.8600	1410254.4700	21	432416.8900	1410255.8500
2	432253.9600	1410252.2300	22	432415.8800	1410261.4500
3	432215.2800	1410247.2600	23	432448.6200	1410268.9600
4	432215.1900	1410247.7000	24	432446.1200	1410299.5000
5	432182.4100	1410242.5800	25	432491.7200	1410308.3400
6	432182.7500	1410240.6900	26	432487.2900	1410352.7700
7	432181.2100	1410240.4100	27	432445.6400	1410347.8300
8	432156.7700	1410236.0100	28	432443.2600	1410334.6100
9	432127.3800	1410231.3700	29	432403.2300	1410330.4200
10	432120.6300	1410230.2700	30	432410.4300	1410291.4700
11	432102.4000	1410227.3200	31	432399.6500	1410289.1700
12	432099.5900	1410226.8500	32	432373.5700	1410282.7300

13	432087.1500	1410115.9600	33	432376.4700	1410271.0200
14	432134.0300	1410135.3500	34	432367.4300	1410269.6000
15	432171.3900	1410150.8100	35	432336.2100	1410264.6800
16	432193.9400	1410161.2100	36	432335.4900	1410264.5700
17	432277.1800	1410196.4300	37	432322.2000	1410262.7900
18	432302.5000	1410206.7500	38	432295.4400	1410258.9100
19	432333.1000	1410219.2300	39	432294.0900	1410258.6900
20	432374.5600	1410237.3500			

г) с установлением измененных (уточненных) границ для территориальной подзоны застройки многоэтажными жилыми домами (9 этажей и более), подлежащей реорганизации (Ж 4.1) согласно каталогу координат характерных точек:

№	X	Y	№	X	Y
1	436756.0200	1402367.3000	3	436792.8600	1402411.7000
2	436782.6700	1402361.9500	4	436764.7300	1402416.7100

д) с установлением измененных (уточненных) границ для территориальной подзоны застройки многоэтажными жилыми домами (9 этажей и более), подлежащей реорганизации (Ж 4.1) согласно каталогу координат характерных точек:

№	X	Y	№	X	Y
1	434503.1400	1398405.3700	15	434457.1000	1398382.9600
2	434520.8300	1398407.4300	16	434457.4100	1398382.4900
3	434498.7300	1398464.2800	17	434458.6100	1398381.2500
4	434498.7300	1398467.5000	18	434462.7800	1398379.7600
5	434492.4000	1398474.3800	19	434465.1900	1398379.2800
6	434488.9800	1398475.5000	20	434483.1900	1398378.5300
7	434487.0800	1398475.6300	21	434486.1300	1398379.0900
8	434467.8900	1398462.3900	22	434487.0100	1398379.6800
9	434467.4500	1398454.6800	23	434488.5700	1398380.9900
10	434465.9400	1398428.9900	24	434496.1500	1398386.4700
11	434465.6100	1398423.6600	25	434494.2500	1398402.4000
12	434464.8000	1398411.0600	26	434494.5800	1398406.6600
13	434463.9500	1398397.9600	27	434503.0200	1398406.2700
14	434457.3300	1398398.6300			