



АДМИНИСТРАЦИЯ
УССУРИЙСКОГО ГОРОДСКОГО ОКРУГА
ПРИМОРСКОГО КРАЯ

ПОСТАНОВЛЕНИЕ

22.01.2024

№ 108

г. Уссурийск

Об установлении
публичного сервитута

В соответствии с пунктами 3, 4 и 5 статьи 3.6 Федерального закона от 25 октября 2001 года № 137-ФЗ «О введении в действие Земельного кодекса Российской Федерации», главой V.7 Земельного кодекса Российской Федерации, на основании ходатайства об установлении публичного сервитута Акционерного общества «Дальневосточная Распределительная Сетевая Компания» ОГРН 1052800111308 ИНН 2801108200 от 19 декабря 2023 года №АД 057748, свидетельства о государственной регистрации права от 18 октября 2011 года серия 25-АБ № 630817, выписки из Единого государственного реестра недвижимости об основных характеристиках и зарегистрированных правах на объект недвижимости от 27 декабря 2023 года № КУВИ-001/2023-292849141, выписок из Единого государственного реестра недвижимости об основных характеристиках и зарегистрированных правах на объект недвижимости от 19 декабря 2023 года № КУВИ-001/2023-286482356, № КУВИ-001/2023-286482440, № КУВИ-001/2023-286484904 и № КУВИ-001/2023-286486375, сообщения о возможном установлении публичного сервитута от 22 декабря 2023 года

ПОСТАНОВЛЯЕТ:

1. Установить публичный сервитут в целях размещения объекта электросетевого хозяйства – объекта энергетики ВЛ 110 кВ «Уссурийск-1, Кожзавод», на следующие земельные участки и земли:

а) земельный участок с кадастровым номером 25:34:017601:7, местоположение установлено относительно ориентира, расположенного в границах участка. Ориентир здание-ремонтно-эксплуатационный пункт Уссурийск. Адрес ориентира: Приморский край, г. Уссурийск, ул. Владивостокское шоссе, дом 28в, площадью 72 кв.м;

б) земельный участок с кадастровым номером 25:34:017601:5351, местоположение: Приморский край, г. Уссурийск, ул. Заречная, дом 6б, площадью 36 кв.м;

в) земельный участок с кадастровым номером 25:34:017601:5318, местоположение: Российская Федерация, Приморский край, Уссурийский городской округ, г. Уссурийск, ул. Заречная, земельный участок № 16, площадью 36 кв.м;

г) земельный участок с кадастровым номером 25:34:017701:4, местоположение установлено относительно ориентира, расположенного в границах участка. Ориентир ПС «Кожзавод» 110/35 кВ. Адрес ориентира: Приморский край, г. Уссурийск, ул. Штабского, дом 31а, площадью 36 кв.м;

д) земли, местоположение: Приморский край, г. Уссурийск, площадью 474 кв.м.

2. Установить срок действия публичного сервитута - 49 лет.

3. Утвердить границы публичного сервитута согласно Приложению № 1 к настоящему постановлению (прилагается).

4. Установить сроки и график выполнения работ при осуществлении деятельности, для обеспечения которой устанавливается публичный сервитут, в соответствии с Приложением № 2 к настоящему постановлению (прилагается).

5. Срок, в течение которого использование земельного участка (его части) и (или) расположенного на нем объекта недвижимого имущества

в соответствии с их разрешенным использованием будет невозможно или существенно затруднено в связи с осуществлением сервитута — 3 месяца.

6. Порядок установления зон с особыми условиями использования территорий и содержание ограничений прав на земельные участки в границах таких зон определяется в соответствии с Правилами установления охранных зон объектов электросетевого хозяйства и особых условий использования земельных участков, расположенных в границах таких зон, утвержденными постановлением Правительства Российской Федерации от 24 февраля 2009 года № 160.

7. Управлению градостроительства администрации Уссурийского городского округа (Попов) в течение 5 рабочих дней со дня принятия решения:

- а) направить копию настоящего постановления:
в филиал публично-правовой компании «Роскадастр» по Приморскому краю;
обладателю публичного сервитута;
- б) направить обладателю публичного сервитута сведения о лицах, являющихся правообладателями земельного участка.

8. Акционерному обществу «Дальневосточная Распределительная Сетевая Компания» привести земельный участок в состояние, пригодное для использования в соответствии с разрешенным использованием, в срок не позднее чем через три месяца после завершения размещения объекта, указанного в пункте 1 настоящего постановления.

9. Управлению делами аппарата администрации Уссурийского городского округа (Болтенко) разместить настоящее постановление на официальном сайте администрации Уссурийского городского округа в течение 5 рабочих дней со дня принятия настоящего постановления.

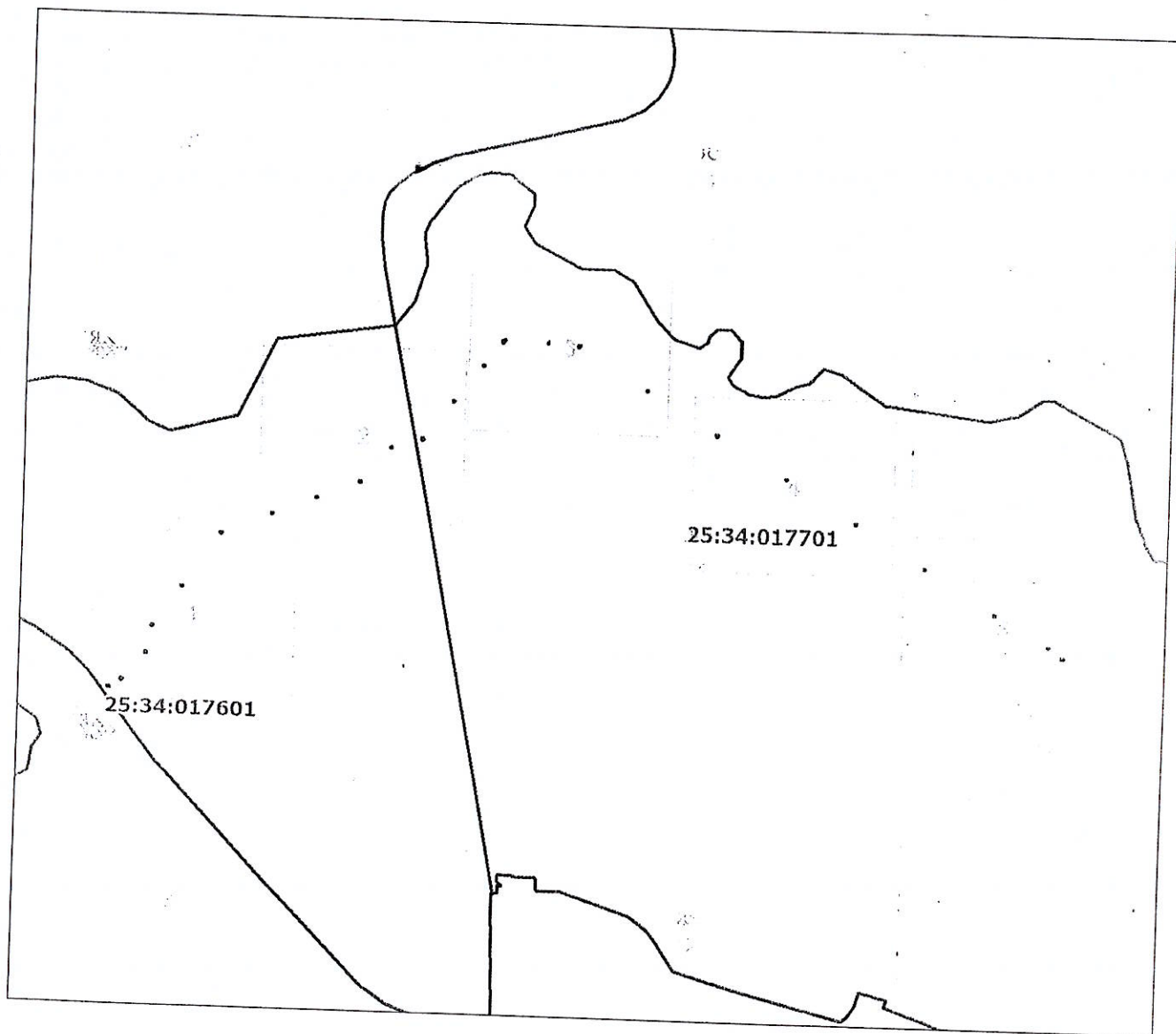
И.о. главы Уссурийского
городского округа



М.Р. Терчиев

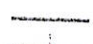
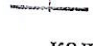
Утверждены
постановлением администрации
Уссурийского городского округа
от 22-01-2024 № 108

ГРАНИЦЫ ПУБЛИЧНОГО СЕРВИТУТА
(СХЕМА РАСПОЛОЖЕНИЯ ГРАНИЦ ПУБЛИЧНОГО СЕРВИТУТА)
в целях размещения объекта электросетевого хозяйства ВЛ-110 кВ Уссурийск-1, Кожзавод



Масштаб 1:18053

Условные обозначения:

-  - границы публичного сервитута
-  - границы земельных участков, сведения о которых содержатся в ЕГРН; границы кадастровых кварталов
- 2 - обозначение характерной точки границы публичного сервитута
- II - надписи кадастрового номера земельного участка
- 25:28:010009 - кадастровый номер кадастрового квартал

План границ объекта

Выносной лист № 1



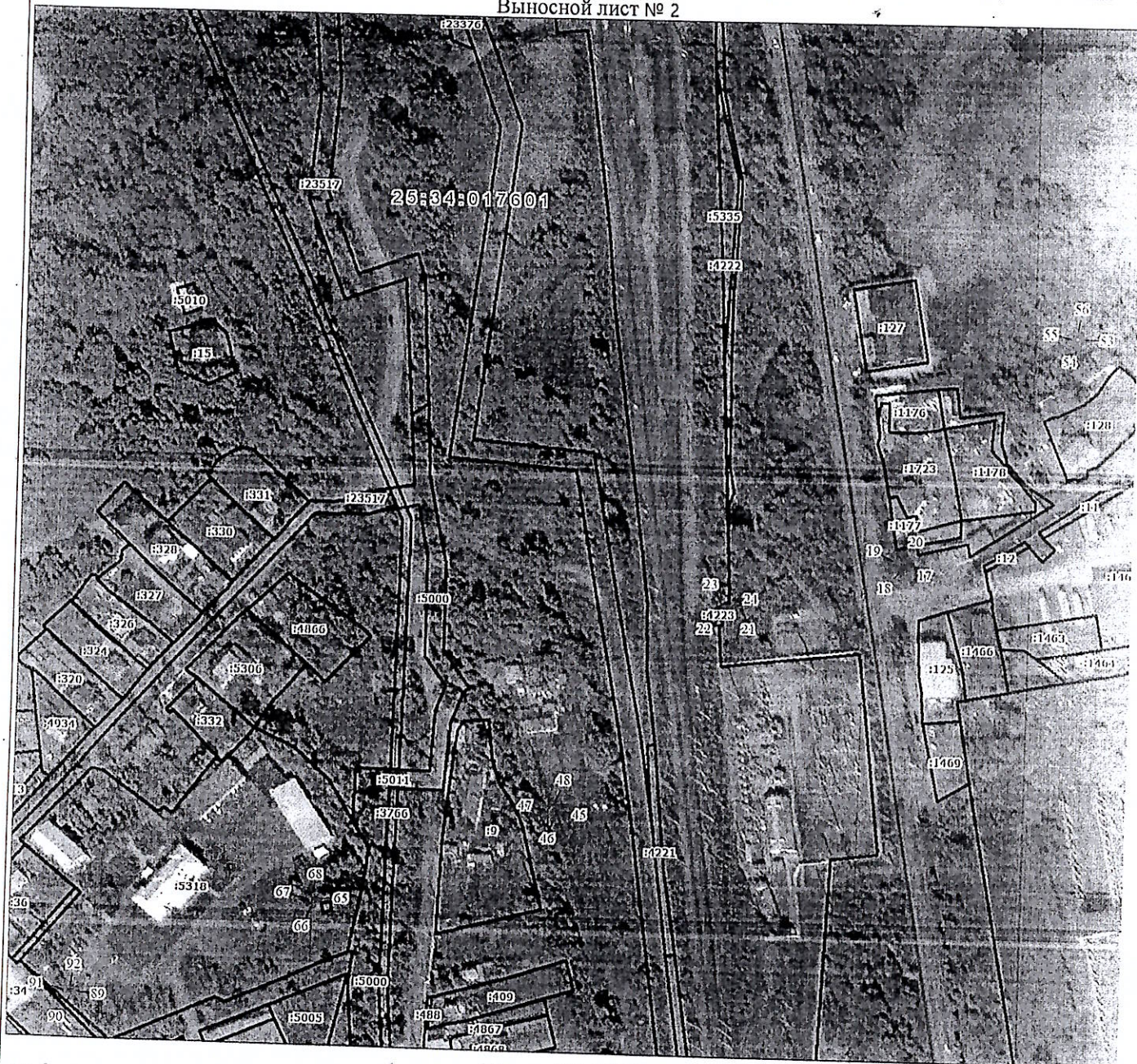
Масштаб 1: 3000

Используемые условные знаки и обозначения:

Условные обозначения представлены на листе 1

План границ объекта

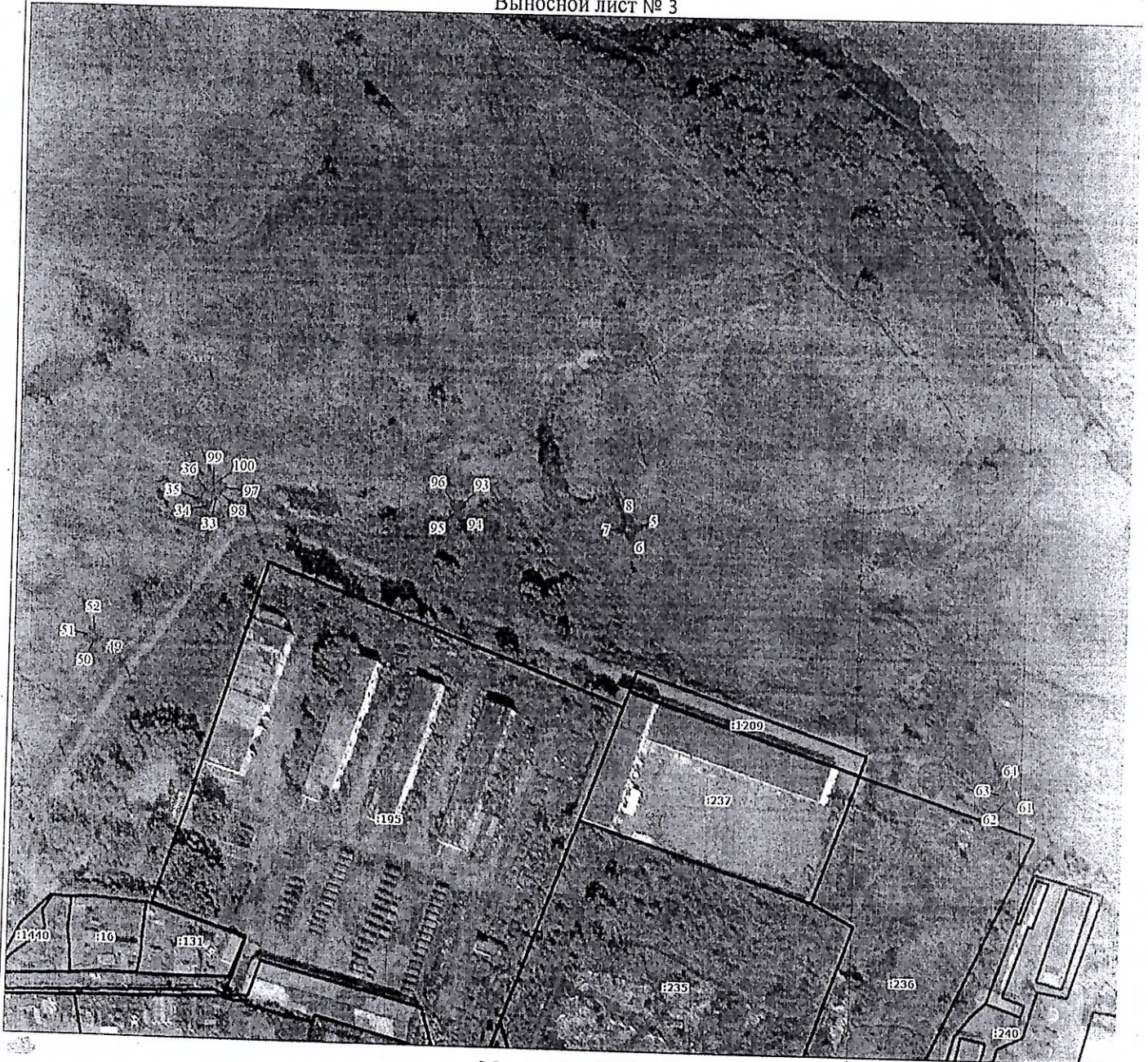
Выносной лист № 2



Масштаб 1: 3000

Используемые условные знаки и обозначения:

Условные обозначения представлены на листе 1



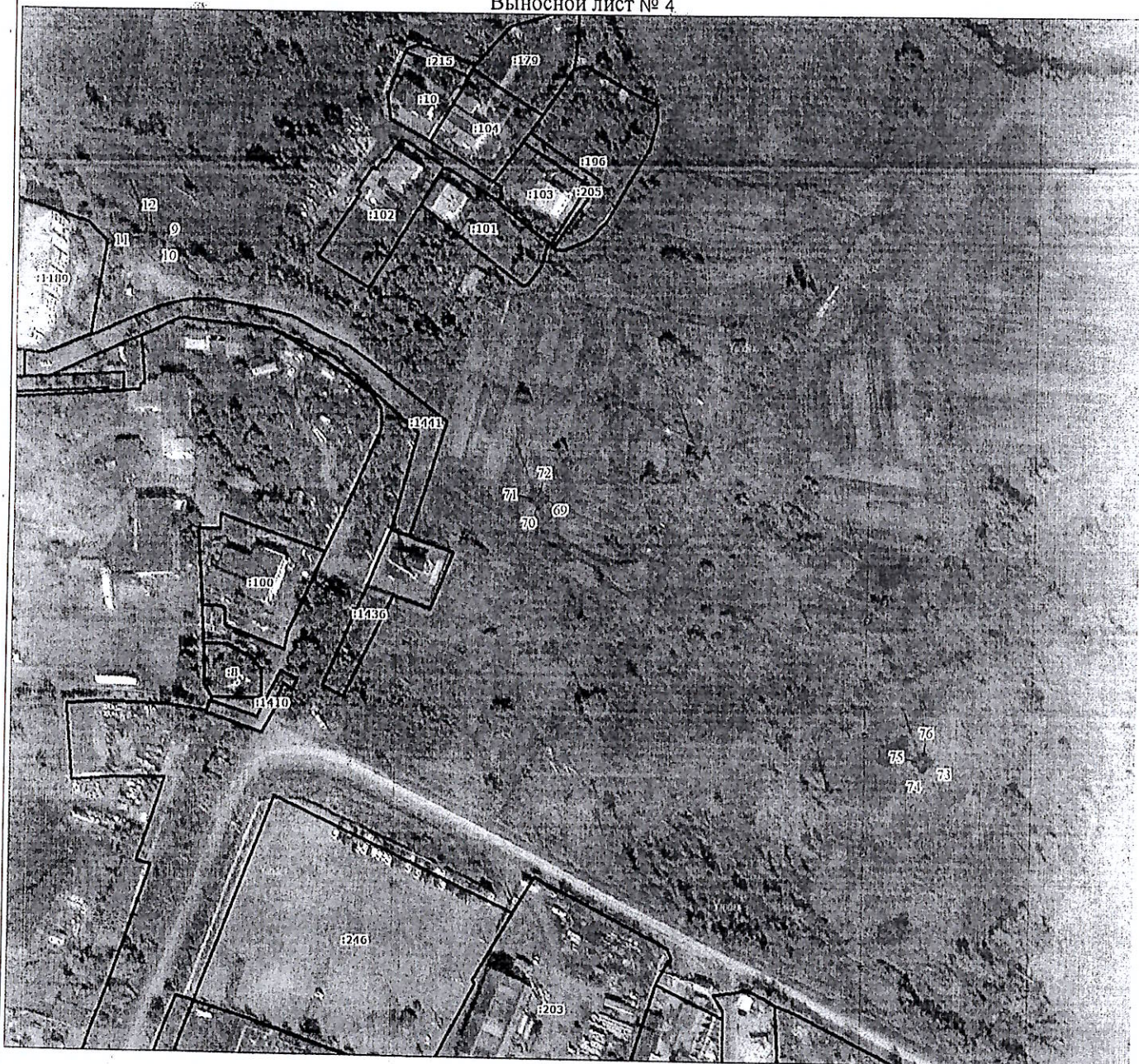
Масштаб 1: 3000

Используемые условные знаки и обозначения:

Условные обозначения представлены на листе 1

План границ объекта

Выносной лист № 4



Масштаб 1: 3000

Используемые условные знаки и обозначения:

Условные обозначения представлены на листе 1

ОПИСАНИЕ ГРАНИЦ ПУБЛИЧНОГО СЕРВИТУТА

объекта ВЭ-110 кв Уссурийск-1, Кожзавод

Местоположение публичного сервитута	Приморский край, Уссурийский г.о., Уссурийск
Площадь публичного сервитута	654 кв.м., из них: - в границах земельного участка 25:34:017601:7 - 72 кв.м., - в границах земельного участка 25:34:017601:5351 - 36 кв.м., - в границах земельного участка 25:34:017601:5318 - 36 кв.м., - в границах земельного участка 25:34:017701:4 - 36 кв.м., - в неразграниченных землях квартала 25:34:017601 - 162 кв.м., - в неразграниченных землях квартала 25:34:017701 - 312 кв.м.
Система координат	МСК-25 зона I
Метод определения координат характерной точки	Метод спутниковых геодезических измерений (определений)
Средняя квадратическая погрешность положения характерной точки (Мп), м	0.1

Перечень характерных точек

Обозначение характерных точек границ	Координаты, м	
	X	Y
I	2	3
Часть N 1		
1	432572.77	1401445.36
2	432568.91	1401440.76
3	432573.51	1401436.90
4	432577.37	1401441.50
1	432572.77	1401445.36
Часть N 2		
5	433583.50	1402640.13
6	433578.71	1402636.52
7	433582.32	1402631.72
8	433587.11	1402635.33
5	433583.50	1402640.13
Часть N 3		
9	433333.46	1403018.13
10	433328.55	1403014.68
11	433332.00	1403009.77
12	433336.91	1403013.22
9	433333.46	1403018.13
Часть N 4		
13	432733.87	1401522.22
14	432727.93	1401521.43
15	432728.72	1401515.48
16	432734.67	1401516.27
13	432733.87	1401522.22
Часть N 5		
17	433295.15	1402224.87
18	433291.46	1402220.14
19	433296.20	1402216.45
20	433299.88	1402221.19
17	433295.15	1402224.87
Часть N 6		

21	433264.75	1402141.16
22	433264.92	1402135.17
23	433270.90	1402135.34
24	433270.75	1402141.33
21	433264.75	1402141.16
Часть N 7		
25	432717.06	1403961.19
26	432711.93	1403958.08
27	432715.04	1403952.95
28	432720.17	1403956.06
25	432717.06	1403961.19
Часть N 8		
29	433006.32	1401699.20
30	433001.50	1401695.63
31	433005.07	1401690.81
32	433009.89	1401694.38
29	433006.32	1401699.20
Часть N 9		
33	433589.29	1402435.71
34	433584.50	1402432.10
35	433588.11	1402427.31
36	433592.90	1402430.92
33	433589.29	1402435.71
Часть N 10		
37	432653.95	1401507.56
38	432648.96	1401504.24
39	432652.28	1401499.24
40	432657.27	1401502.56
37	432653.95	1401507.56
Часть N 11		
41	432550.68	1401410.23
42	432546.82	1401405.63
43	432551.41	1401401.78
44	432555.27	1401406.37
41	432550.68	1401410.23
Часть N 12		
45	433165.37	1402062.08
46	433161.40	1402057.59
47	433165.89	1402053.61
48	433169.86	1402058.10
45	433165.37	1402062.08
Часть N 13		
49	433516.79	1402383.13
50	433513.79	1402380.13
51	433516.79	1402377.13
52	433519.79	1402380.13
49	433516.79	1402383.13
Часть N 14		
53	433409.23	1402304.98
54	433406.23	1402301.98
55	433409.23	1402298.98
56	433412.23	1402301.98
53	433409.23	1402304.98
Часть N 15		
57	432850.05	1401597.87

58	432847.05	1401594.87
59	432850.05	1401591.87
60	432853.05	1401594.87
57	432850.05	1401597.87
Часть N 16		
61	433458.62	1402826.03
62	433455.62	1402823.03
63	433458.62	1402820.03
64	433461.62	1402823.03
61	433458.62	1402826.03
Часть N 17		
65	433116.31	1401946.49
66	433113.31	1401943.49
67	433116.31	1401940.49
68	433119.31	1401943.49
65	433116.31	1401946.49
Часть N 18		
69	433210.87	1403204.27
70	433207.87	1403201.27
71	433210.87	1403198.27
72	433213.87	1403201.27
69	433210.87	1403204.27
Часть N 19		
73	433087.80	1403392.46
74	433084.80	1403389.46
75	433087.80	1403386.46
76	433090.80	1403389.46
73	433087.80	1403392.46
Часть N 20		
77	432965.33	1403579.03
78	432962.33	1403576.03
79	432965.33	1403573.03
80	432968.33	1403576.03
77	432965.33	1403579.03
Часть N 21		
81	432839.48	1403770.57
82	432836.48	1403767.57
83	432839.48	1403764.57
84	432842.48	1403767.57
81	432839.48	1403770.57
Часть N 22		
85	432748.50	1403920.27
86	432745.50	1403917.27
87	432748.50	1403914.27
88	432751.50	1403917.27
85	432748.50	1403920.27
Часть N 23		
89	433065.86	1401832.09
90	433062.86	1401829.09
91	433065.86	1401826.09
92	433068.86	1401829.09
89	433065.86	1401832.09
Часть N 24		
93	433590.65	1402553.51
94	433586.65	1402553.45

95	433586.70	1402550.45
96	433590.70	1402550.51
93	433590.65	1402553.51
Часть N 25		
97	433593.85	1402439.32
98	433591.85	1402437.08
99	433594.84	1402434.42
100	433596.83	1402436.66
97	433593.85	1402439.32

**Сроки и график выполнения работ на воздушных линиях электропередачи (далее
- ВЛ) напряжением 35 кВ и выше**

№ п/п	Вид работ	Срок выполнения
1	<p><u>а) на трассе ВЛ:</u></p> <ul style="list-style-type: none"> -расчистка трасс (очистка просек от кустарника, порубочных остатков, хвороста, сучьев, зарослей, сваленных деревьев); на работы по очистке трасс в пределах просеки не требуется оформление разрешения в органах лесного хозяйства; -вырубка вне просеки деревьев, угрожающих падением на провода ВЛ; -предохранение опор от низовых пожаров; -работы на трассе ВЛ, связанные с устройством проездов по трассе; -планировка грунта у опор, подсыпка и подтрамбовка грунта у основания опор; -обваловка опор привозным (местным) грунтом; -установка и ремонт отбойных тумб у опор, расположенных у обочин дорог; -ремонт ледозащитных сооружений опор в поймах рек. <p><u>б) на железобетонных опорах:</u></p> <ul style="list-style-type: none"> -заделка трещин, выбоин, установка ремонтных бандажей; -защита бетона опор от действия агрессивной среды; -замена отдельных опор; -перестановка и установка дополнительных опор; -ремонт и замена оттяжек и узлов их крепления, ветровых связей опор; -ремонт подземной части опор (фундаментов); -усиление заделки опор в грунте; -выправка опор, устранение перекосов траверс; -окраска металлических узлов и деталей опор; -усиление или замена металлических узлов и деталей, потерявших несущую способность. <p><u>в) на металлических опорах:</u></p> <ul style="list-style-type: none"> -окраска металлоконструкций опор и металлических подножников; -замена элементов опор, потерявших несущую способность, их усиление, выправка; -замена отдельных опор; -перестановка и установка дополнительных опор; -замена фундаментов, анкерных плит и U-образных болтов; -выправка опор; 	<p>ежегодно, по необходимости, при аварийно- восстановительных работах</p>

- ремонт и замена оттяжек и узлов их крепления;
- обварка болтовых соединений;
- восстановление недостающих раскосов, уголков;
- ремонт фундаментов, подножников.

г) на деревянных опорах:

- замена опор;
- замена деталей опор;
- установка приставок;
- защита деталей опор от загнивания;
- выправка опор;
- замена и окраска бандажных и болтовых соединений деталей опор.

д) на проводах и грозозащитных тросах:

- установка и замена соединителей, ремонтных зажимов и бандажей, сварных соединений;
- установка ремонтных зажимов в местах обрыва повивов, подмотка лент в зажимах;
- вырезка и замена неисправных участков провода (троса);
- перетяжка (регулировка) проводов (тросов);
- замена провода (троса).

е) на заземляющих устройствах:

- ремонт контуров заземления, включая замену отдельных контуров;
- уменьшение сопротивления заземления;
- ремонт или замена заземляющих спусков и мест присоединения их к заземляющему контуру.

ж) установка и замена изоляторов, арматуры, разрядников и ограничителей перенапряжения (далее - ОПН):

- замена неисправных изоляторов и элементов арматуры;
- увеличение количества изоляторов в изолирующих подвесках;
- замена одних изоляторов на другие (на грязестойкие, а фарфоровые на стеклянные);
- чистка и обмыв изоляторов;
- установка гасителей вибрации;
- замена поддерживающих и натяжных зажимов, распорок;
- установка и замена разрядников и ОПН с элементами соединения;
- замена натяжной и поддерживающей арматуры;
- установка поддерживающих гирлянд на шлейфах проводов.

з) специальные работы:

- переустройство переходов, пересечений и подходов к подстанциям;
- ремонт светоограждений опор;
- установка защиты от птиц.