



АДМИНИСТРАЦИЯ  
УССУРИЙСКОГО ГОРОДСКОГО ОКРУГА  
ПРИМОРСКОГО КРАЯ

ПОСТАНОВЛЕНИЕ

26.04.2024

№ 18д3

г. Уссурийск

Об установлении  
публичного сервитута

В соответствии с пунктами 3, 4 и 5 статьи 3.6 Федерального закона от 25 октября 2001 года № 137-ФЗ «О введении в действие земельного кодекса Российской Федерации», главой V.7 Земельного кодекса Российской Федерации, на основании ходатайства об установлении публичного сервитута Акционерного общества «Дальневосточная Распределительная Сетевая Компания» ОГРН 1052800111308 ИНН 2801108200 № МУ 004489, свидетельства о государственной регистрации права от 31 декабря 2006 года серия 25-АА № 812306, выписки из Единого государственного реестра недвижимости об основных характеристиках и зарегистрированных правах на объект недвижимости от 04 апреля 2024 года № КУВИ-001/2024-96231400, выписки из Единого государственного реестра недвижимости об основных характеристиках и зарегистрированных правах на объект недвижимости от 04 апреля 2024 года № КУВИ-001/2024-96231490, выписки из Единого государственного реестра недвижимости об основных характеристиках и зарегистрированных правах на объект недвижимости от 04 апреля 2024 года № КУВИ-001/2024-96231554, выписки из Единого государственного реестра недвижимости об основных характеристиках и зарегистрированных правах на объект недвижимости от 09 апреля 2024 года № КУВИ-001/2024-



Администрация УГО – 121515

101088123, сообщения о возможном установлении публичного сервитута от 12 апреля 2024 года

**ПОСТАНОВЛЯЕТ:**

1. Установить публичный сервитут в целях размещения объекта электросетевого хозяйства – объекта энергетики ВЛ 35 кВ «Новоникольск - Борисовка», на следующие земельные участки и земли:

а) земельный участок с кадастровым номером 25:18:000000:740, местоположение установлено относительно ориентира, расположенного в границах участка. Адрес ориентира: Приморский край, г. Уссурийск, ул. Славянская, в районе дома 13, площадью 17 кв.м;

б) земельный участок с кадастровым номером 25:34:000000:24629, местоположение установлено относительно ориентира, расположенного за пределами участка. Ориентир жилой дом. Участок находится примерно в 270 м по направлению на восток. Адрес ориентира: Приморский край, г. Уссурийск, ул. Волховская, з/у 12, площадью 34 кв.м;

в) земельный участок с кадастровым номером 25:18:000000:742, местоположение установлено относительно ориентира, расположенного в границах участка. Адрес ориентира: Приморский край, г. Уссурийск, ул. Артемовская, в районе дома 15, площадью 50 кв.м;

г) земли, местоположение: Приморский край, Уссурийский городской округ, площадью 101 кв.м.

2. Установить срок действия публичного сервитута - 49 лет.

3. Утвердить границы публичного сервитута согласно Приложению № 1 к настоящему постановлению (прилагается).

4. Установить сроки и график проведения работ при осуществлении деятельности, для обеспечения которой устанавливается публичный сервитут, в соответствии с Приложением № 2 к настоящему постановлению (прилагается).

5. Порядок установления зон с особыми условиями использования территорий и содержание ограничений прав на земельные участки в границах таких зон определяется в соответствии с Правилами установления охранных зон объектов электросетевого хозяйства и особых условий использования земельных участков, расположенных в границах таких зон, утвержденными Постановлением Правительства Российской Федерации от 24 февраля 2009 года № 160.

6. Управлению градостроительства администрации Уссурийского городского округа (Попов) в течение 5 рабочих дней со дня принятия настоящего постановления:

а) направить копию настоящего постановления:

в филиал публично-правовой компании «Роскадастр» по Приморскому краю;

обладателю публичного сервитута;

б) направить обладателю публичного сервитута сведения о лицах, являющихся правообладателями земельного участка.

7. Акционерному обществу «Дальневосточная Распределительная Сетевая Компания» привести земельный участок в состояние, пригодное для использования в соответствии с разрешенным использованием, в срок не позднее чем через три месяца после завершения размещения объекта, указанного в пункте 1 настоящего постановления.

8. Управлению делами аппарата администрации Уссурийского городского округа (Болтенко) разместить настоящее постановление на официальном сайте администрации Уссурийского городского округа в течение 5 рабочих дней со дня принятия настоящего постановления.

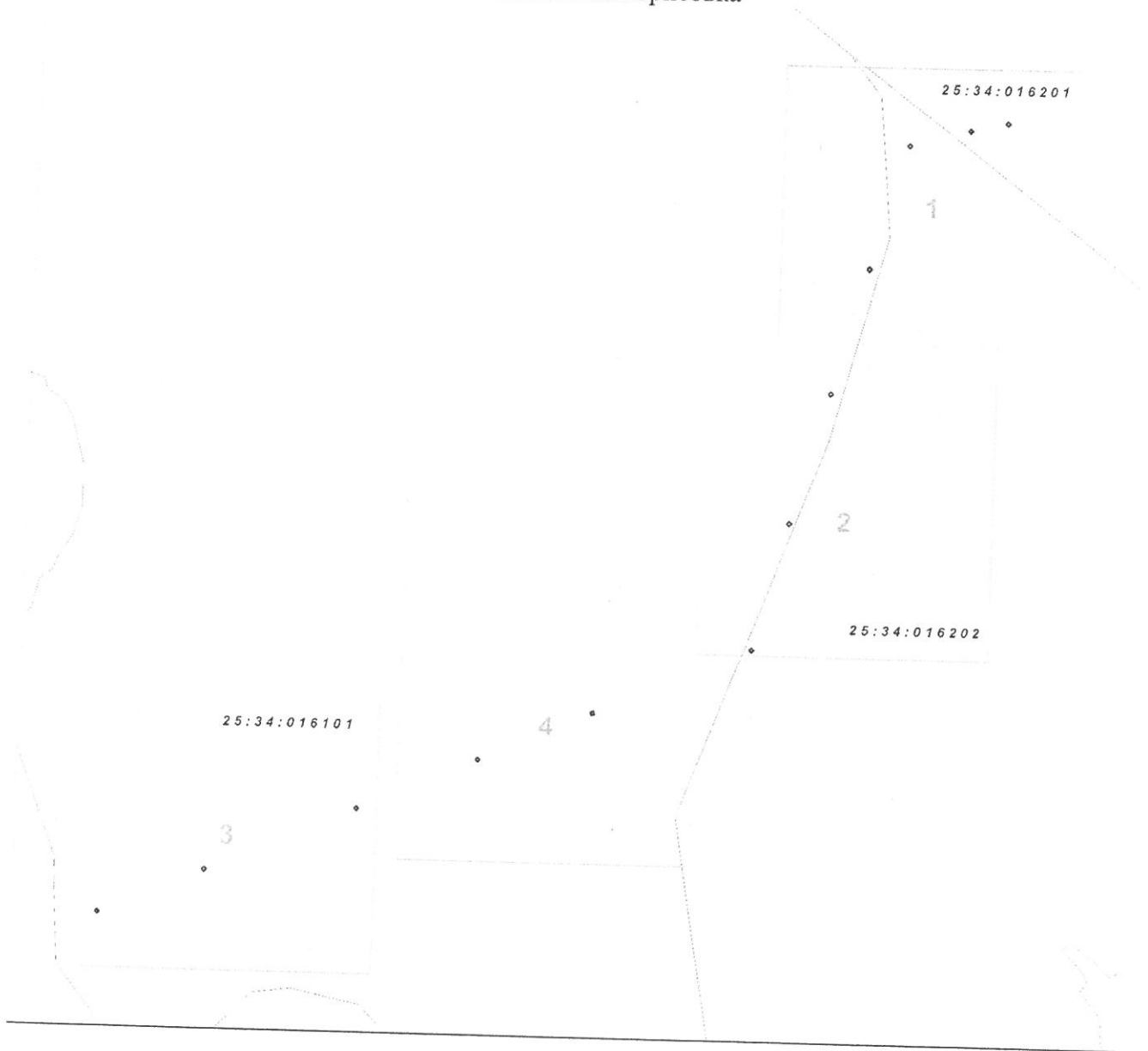
Глава Уссурийского  
городского округа



  
Е.Е. Корж

Утверждены  
постановлением администрации  
Уссурийского городского округа  
от 26.04.2014 № 1822

ГРАНИЦЫ ПУБЛИЧНОГО СЕРВИТУТА  
СХЕМА РАСПОЛОЖЕНИЯ ГРАНИЦ ПУБЛИЧНОГО СЕРВИТУТА  
для размещения объекта электросетевого хозяйства ВЛ-35 кВ  
Новоникольск-Борисовка



Масштаб 1:7955

Условные обозначения:

- - границы публичного сервитута
- == - границы земельных участков, сведения о которых содержатся в ЕГРН; границы кадастровых кварталов
- 2 - обозначение характерной точки границы публичного сервитута
- 11 - надписи кадастрового номера земельного участка
- 25:28:010009 - кадастровый номер кадастрового квартал

План границ объекта

Выносной лист № 1



Масштаб 1:2000

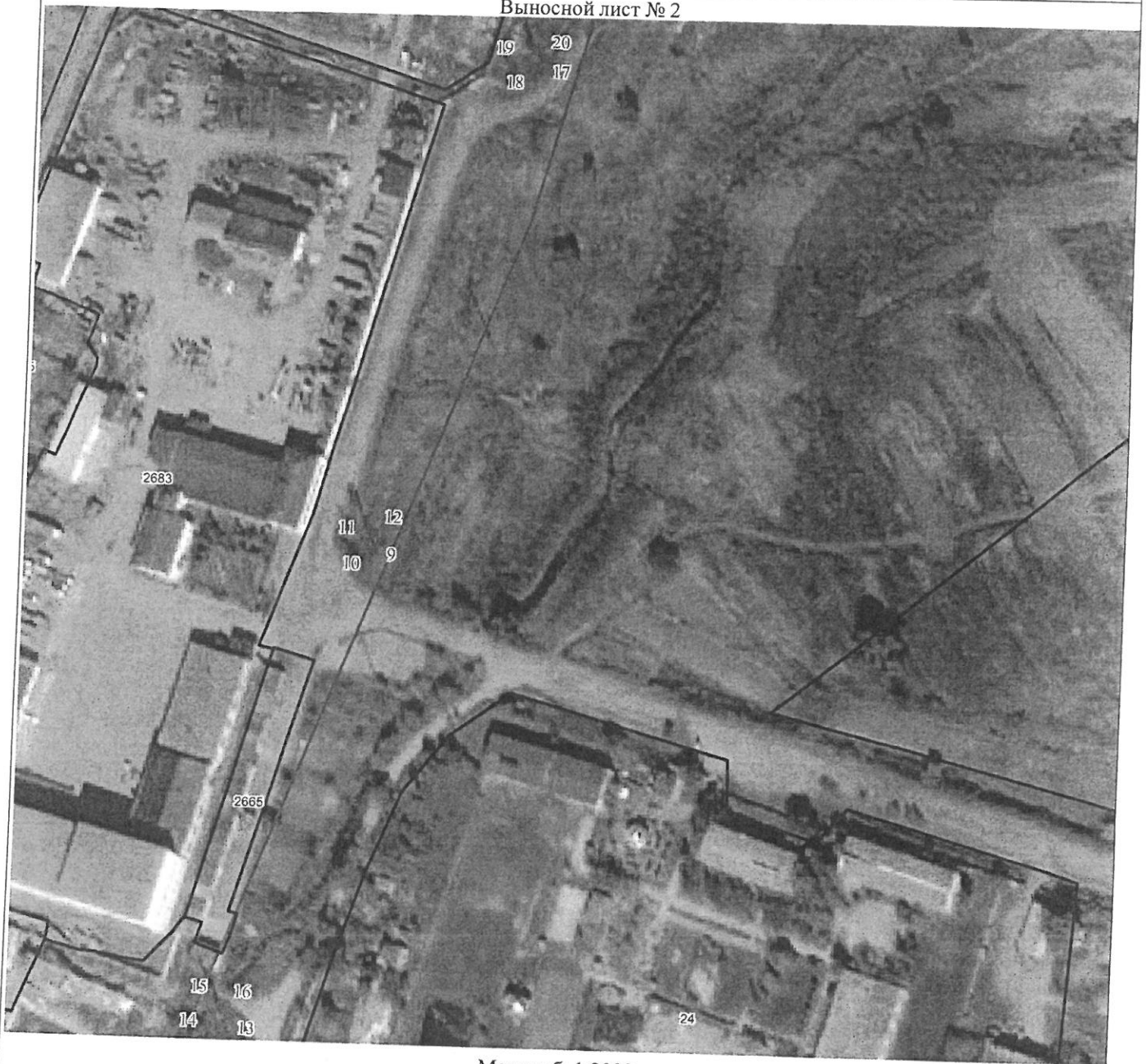
Используемые условные знаки и обозначения:

Условные обозначения представлены на листе 1



План границ объекта

Выносной лист № 2



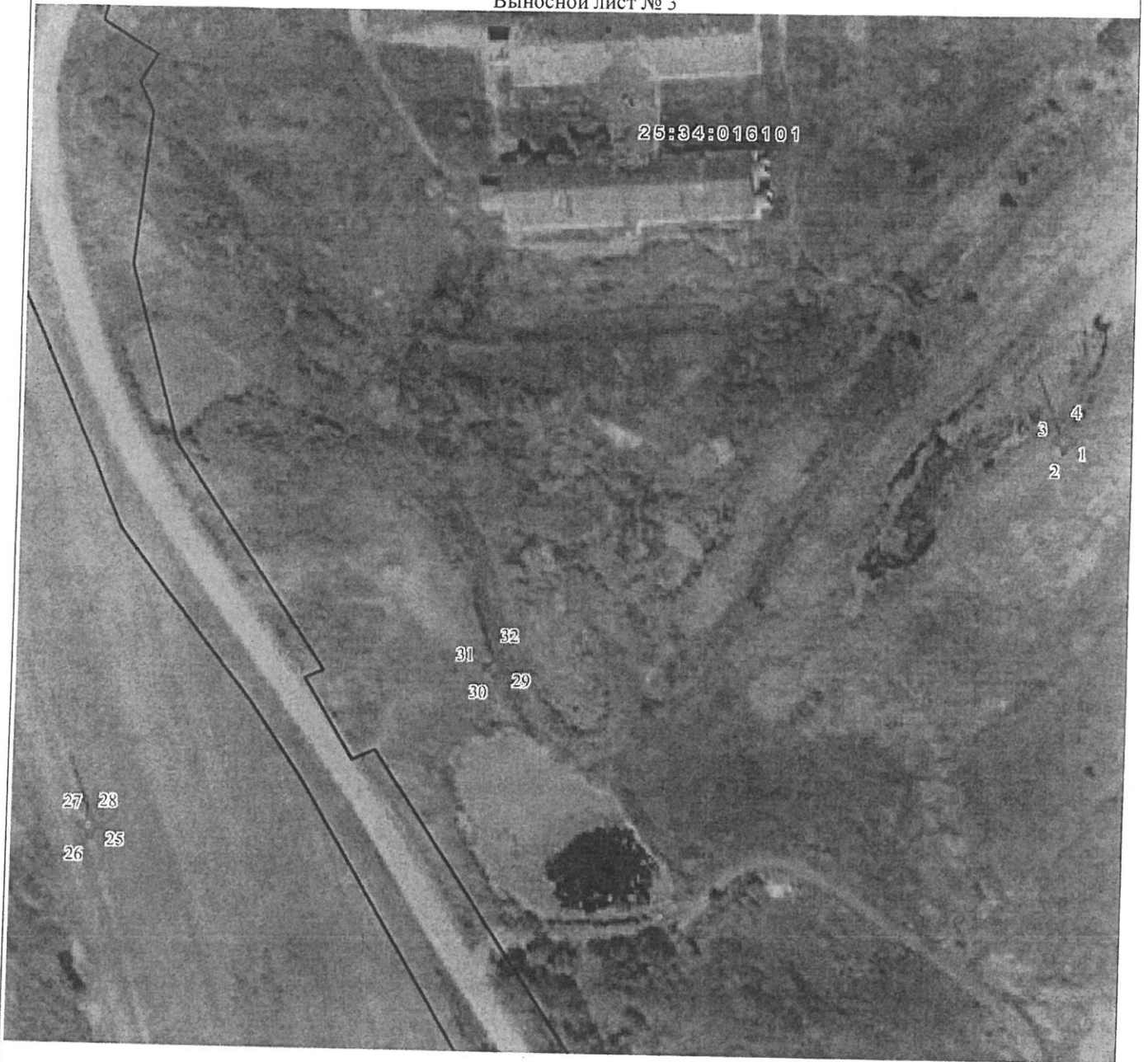
Масштаб 1:2000

Используемые условные знаки и обозначения:

Условные обозначения представлены на листе 1

План границ объекта

Выносной лист № 3



Масштаб 1:2000

Используемые условные знаки и обозначения:

Условные обозначения представлены на листе 1

План границ объекта

Выносной лист № 4



Масштаб 1:2000

Используемые условные знаки и обозначения:

Условные обозначения представлены на листе 1



ОПИСАНИЕ ГРАНИЦ ПУБЛИЧНОГО СЕРВИТУТА

объекта ВЛ-35 кв Новоникольск-Борисовка

Местоположение публичного сервитута	Приморский край, Уссурийск г	
Площадь публичного сервитута	202 кв.м., из них: - в границах земельного участка 25:18:000000:740 - 17 кв.м, - в границах земельного участка 25:34:000000:24629 - 34 кв.м, - в границах земельного участка 25:18:000000:742 - 50 кв.м, - в неразграниченных землях квартала 25:34:016201 - 17 кв.м, - в неразграниченных землях квартала 25:34:016101 - 67 кв.м, - в неразграниченных землях квартала 25:34:016202 - 17 кв.м.	
Система координат	МСК-25 зона I	
Метод определения координат характерной точки	Метод спутниковых геодезических измерений (определений)	
Средняя квадратическая погрешность положения характерной точки (Ml), м	0.1	
Перечень характерных точек		
Обозначение характерных точек границ	Координаты, м	
	X	Y
1	2	3
Часть N 1		
1	438042.46	1394043.24
2	438039.56	1394040.34
3	438042.46	1394037.44
4	438045.36	1394040.34
1	438042.46	1394043.24
Часть N 2		
5	438721.81	1394646.68
6	438718.91	1394643.78
7	438721.81	1394640.88
8	438724.71	1394643.78
5	438721.81	1394646.68
Часть N 3		
9	438407.35	1394559.75
10	438404.45	1394556.85
11	438407.35	1394553.95
12	438410.25	1394556.85
9	438407.35	1394559.75
Часть N 4		
13	438250.33	1394518.45
14	438247.43	1394515.55
15	438250.33	1394512.65
16	438253.23	1394515.55
13	438250.33	1394518.45
Часть N 5		
17	438568.04	1394604.98
18	438565.14	1394602.08
19	438568.04	1394599.18
20	438570.94	1394602.08
17	438568.04	1394604.98
Часть N 6		
21	438106.13	1394188.79
22	438103.23	1394185.89

23	438106.13	1394182.99
24	438109.03	1394185.89
21	438106.13	1394188.79
Часть N 7		
25	437907.18	1393733.97
26	437904.28	1393731.07
27	437907.18	1393728.17
28	437910.08	1393731.07
25	437907.18	1393733.97
Часть N 8		
29	437963.30	1393862.27
30	437960.40	1393859.37
31	437963.30	1393856.47
32	437966.20	1393859.37
29	437963.30	1393862.27
Часть N 9		
33	438874.00	1394691.31
34	438871.10	1394688.41
35	438874.00	1394685.51
36	438876.90	1394688.41
33	438874.00	1394691.31
Часть N 10		
37	438894.11	1394764.65
38	438891.21	1394761.75
39	438894.11	1394758.85
40	438897.01	1394761.75
37	438894.11	1394764.65
Часть N 11		
41	438904.07	1394810.29
42	438901.17	1394807.39
43	438904.07	1394804.49
44	438906.97	1394807.39
41	438904.07	1394810.29
Часть N 12		
45	438165.57	1394327.83
46	438164.68	1394323.82
47	438168.68	1394322.93
48	438169.58	1394326.93
45	438165.57	1394327.83

**Сроки и график выполнения работ на воздушных линиях электропередачи (далее  
- ВЛ) напряжением 35 кВ и выше**

№ п/п	Вид работ	Срок выполнения
1	<p><u>а) на трассе ВЛ:</u></p> <ul style="list-style-type: none"><li>-расчистка трасс (очистка просек от кустарника, порубочных остатков, хвороста, сучьев, зарослей, сваленных деревьев); на работы по очистке трасс в пределах просеки не требуется оформление разрешения в органах лесного хозяйства;</li><li>-вырубка вне просеки деревьев, угрожающих падением на провода ВЛ;</li><li>-предохранение опор от низовых пожаров;</li><li>-работы на трассе ВЛ, связанные с устройством проездов по трассе;</li><li>-планировка грунта у опор, подсыпка и подтрамбовка грунта у основания опор;</li><li>-обваловка опор привозным (местным) грунтом;</li><li>-установка и ремонт отбойных тумб у опор, расположенных у обочин дорог;</li><li>-ремонт ледозащитных сооружений опор в поймах рек.</li></ul> <p><u>б) на железобетонных опорах:</u></p> <ul style="list-style-type: none"><li>-заделка трещин, выбоин, установка ремонтных бандажей;</li><li>-защита бетона опор от действия агрессивной среды;</li><li>-замена отдельных опор;</li><li>-перестановка и установка дополнительных опор;</li><li>-ремонт и замена оттяжек и узлов их крепления, ветровых связей опор;</li><li>-ремонт подземной части опор (фундаментов);</li><li>-усиление заделки опор в грунте;</li><li>-выправка опор, устранение перекосов траверс;</li><li>-окраска металлических узлов и деталей опор;</li><li>-усиление или замена металлических узлов и деталей, потерявших несущую способность.</li></ul> <p><u>в) на металлических опорах:</u></p> <ul style="list-style-type: none"><li>-окраска металлоконструкций опор и металлических подножников;</li><li>-замена элементов опор, потерявших несущую способность, их усиление, выправка;</li><li>-замена отдельных опор;</li><li>-перестановка и установка дополнительных опор;</li><li>-замена фундаментов, анкерных плит и U-образных болтов;</li><li>-выправка опор;</li></ul>	ежегодно, по необходимости, при аварийно- восстановительных работах

- ремонт и замена оттяжек и узлов их крепления;
- обварка болтовых соединений;
- восстановление недостающих раскосов, уголков;
- ремонт фундаментов, подножников.

г) на деревянных опорах:

- замена опор;
- замена деталей опор;
- установка приставок;
- защита деталей опор от загнивания;
- выправка опор;
- замена и окраска бандажных и болтовых соединений деталей опор.

д) на проводах и грозозащитных тросах:

- установка и замена соединителей, ремонтных зажимов и бандажей, сварных соединений;
- установка ремонтных зажимов в местах обрыва повивов, подмотка лент в зажимах;
- вырезка и замена неисправных участков провода (троса);
- перетяжка (регулировка) проводов (тросов);
- замена провода (троса).

е) на заземляющих устройствах:

- ремонт контуров заземления, включая замену отдельных контуров;
- уменьшение сопротивления заземления;
- ремонт или замена заземляющих спусков и мест присоединения их к заземляющему контуру.

ж) установка и замена изоляторов, арматуры, разрядников и ограничителей перенапряжения (далее - ОПН):

- замена неисправных изоляторов и элементов арматуры;
- увеличение количества изоляторов в изолирующих подвесках;
- замена одних изоляторов на другие (на грязестойкие, а фарфоровые на стеклянные);
- чистка и обмыв изоляторов;
- установка гасителей вибрации;
- замена поддерживающих и натяжных зажимов, распорок;
- установка и замена разрядников и ОПН с элементами соединения;
- замена натяжной и поддерживающей арматуры;
- установка поддерживающих гирлянд на шлейфах проводов.

з) специальные работы:

- переустройство переходов, пересечений и подходов к подстанциям;
- ремонт светоограждений опор;
- установка защиты от птиц.