



АДМИНИСТРАЦИЯ
УССУРИЙСКОГО ГОРОДСКОГО ОКРУГА
ПРИМОРСКОГО КРАЯ

ПОСТАНОВЛЕНИЕ

06.08.2024

№

4131

г. Уссурийск

Об установлении
публичного сервитута

В соответствии с пунктами 3, 4 и 5 статьи 3.6 Федерального закона от 25 октября 2001 года № 137-ФЗ «О введении в действие Земельного кодекса Российской Федерации», главой V.7 Земельного кодекса Российской Федерации, на основании ходатайства об установлении публичного сервитута Акционерного общества «Дальневосточная Распределительная Сетевая Компания» ОГРН 1052800111308 ИНН 2801108200 от 11 июля 2024 года №МУ 012805, свидетельства о государственной регистрации права от 31 декабря 2006 года серия 25-АА № 812331, выписка из Единого государственного реестра недвижимости об основных характеристиках и зарегистрированных правах на объект недвижимости от 28 июля 2024 года № КУВИ-001/2024-192873279, выписок из Единого государственного реестра недвижимости об основных характеристиках и зарегистрированных правах на объект недвижимости от 16 июля 2024 года № КУВИ-001/2024-184118251, № КУВИ-001/2024-184119942, сообщения о возможном установлении публичного сервитута от 17 июля 2024 года

ПОСТАНОВЛЯЕТ:

1. Установить публичный сервитут в целях размещения объекта электросетевого хозяйства – объекта энергетики ВЛ 110 кВ «Уссурийск -1-УКФ», на следующие земельные участки и земли:



а) земельный участок с кадастровым номером 25:34:017601:7, местоположение установлено относительно ориентира, расположенного в границах участка. Ориентир здание – ремонтно-эксплуатационный пункт Уссурийск. Адрес ориентира: Приморский край, г. Уссурийск, ул. Владивостокское шоссе, д. 28в, площадью 71 кв.м;

б) земельный участок с кадастровым номером 25:34:017401:5397, местоположение установлено относительно ориентира, расположенного за пределами участка. Ориентир жилой дом. Участок находится примерно в 1140 м по направлению на северо-запад от ориентира. Адрес ориентира: Приморский край, г. Уссурийск, ул. Промышленная, 7, площадью 7 кв.м;

в) земли, местоположение: Приморский край, Уссурийский городской округ, г. Уссурийск, площадью 1577 кв.м.

2. Установить срок действия публичного сервитута - 49 лет.

3. Срок, в течение которого использование земельного участка в соответствии с разрешенным использованием будет невозможно или существенно затруднено в связи с осуществлением сервитута – 3 месяца.

4. Утвердить границы публичного сервитута (прилагается).

5. Установить сроки и график проведения работ при осуществлении деятельности, для обеспечения которой устанавливается публичный сервитут, в соответствии с приложением № 1 к настоящему постановлению (прилагается).

6. Порядок установления зон с особыми условиями использования территорий и содержание ограничений прав на земельные участки в границах таких зон определяется в соответствии с Правилами установления охранных зон объектов электросетевого хозяйства и особых условий использования земельных участков, расположенных в границах таких зон, утвержденными постановлением Правительства Российской Федерации от 24 февраля 2009 года № 160.

7. Управлению градостроительства администрации Уссурийского городского округа (Бобрыш) в течение 5 рабочих дней со дня принятия настоящего постановления:

а) направить копию настоящего постановления:

в филиал публично-правовой компании «Роскадастр» по Приморскому краю;

обладателю публичного сервитута.

8. Акционерному обществу «Дальневосточная Распределительная Сетевая Компания» привести земельный участок в состояние, пригодное для использования в соответствии с разрешенным использованием, в срок не позднее чем через три месяца после завершения размещения объекта, указанного в пункте 1 настоящего постановления.

9. Управлению делами аппарата администрации Уссурийского городского округа (Болтенко) разместить настоящее постановление в сетевом издании «Официальный сайт администрации Уссурийского городского округа» в течение 5 рабочих дней со дня принятия настоящего постановления.

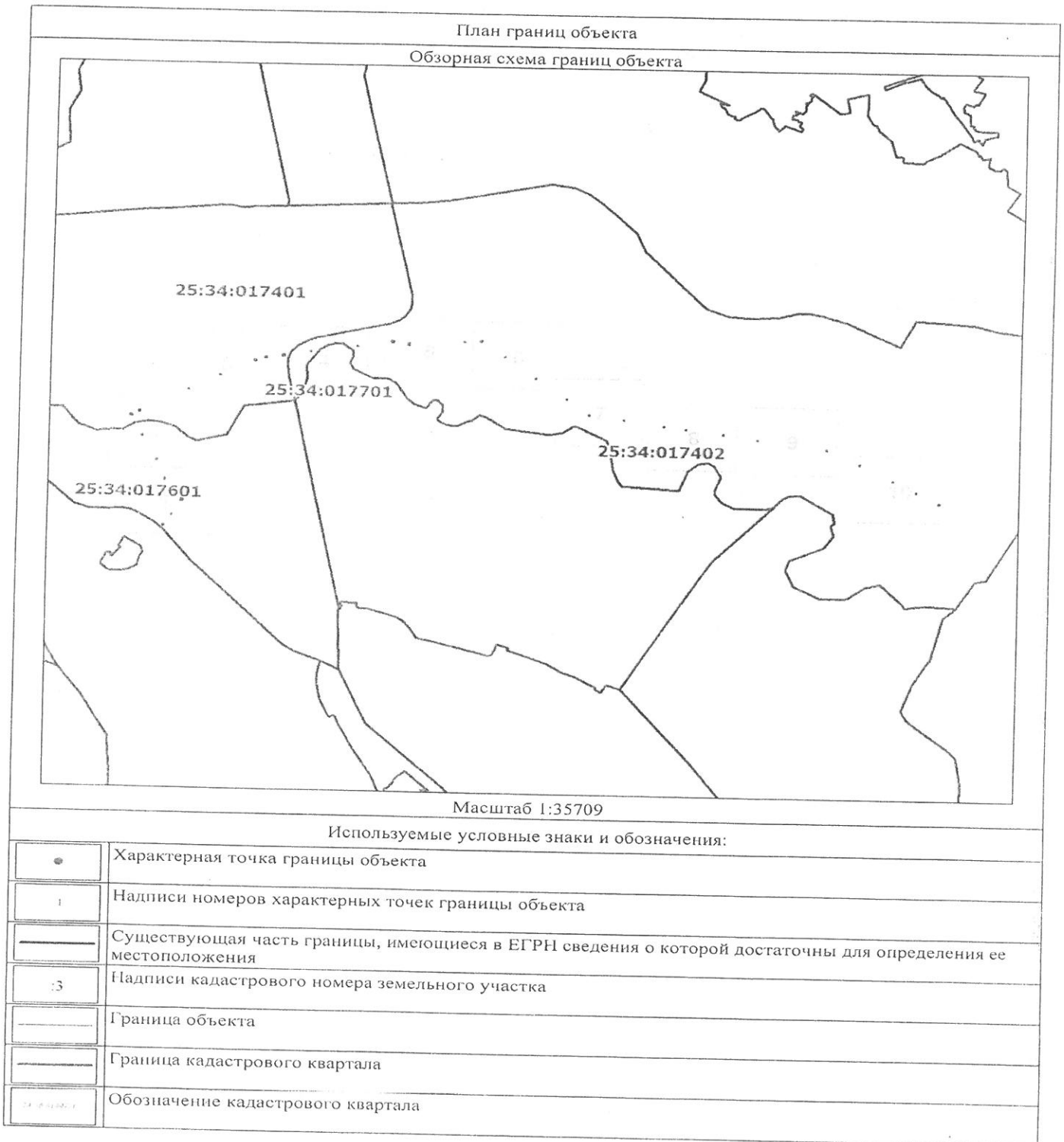
Глава Уссурийского
городского округа



Е.Е. Корж

Утверждены
постановлением администрации
Уссурийского городского округа
от 06.08.2024 № 4131

ГРАНИЦЫ ПУБЛИЧНОГО СЕРВИТУТА
СХЕМА РАСПОЛОЖЕНИЯ ГРАНИЦ ПУБЛИЧНОГО СЕРВИТУТА
объекта электросетевого хозяйства ВЛ-110 кВ Уссурийск-1 - УКФ



План границ объекта

Выносной лист № 1



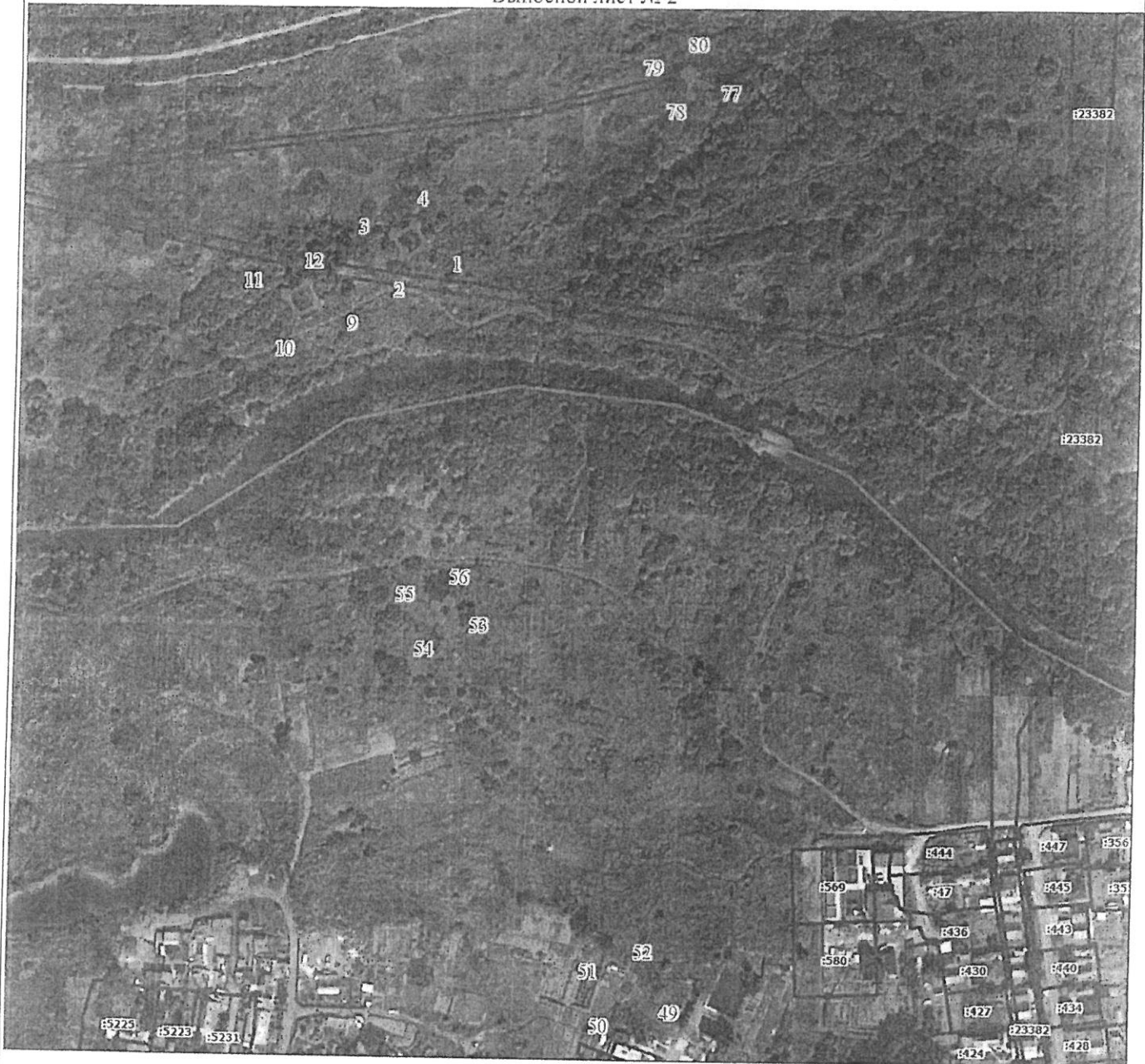
Масштаб 1:3100

Используемые условные знаки и обозначения:

Условные обозначения представлены на листе 1

План границ объекта

Выносной лист № 2



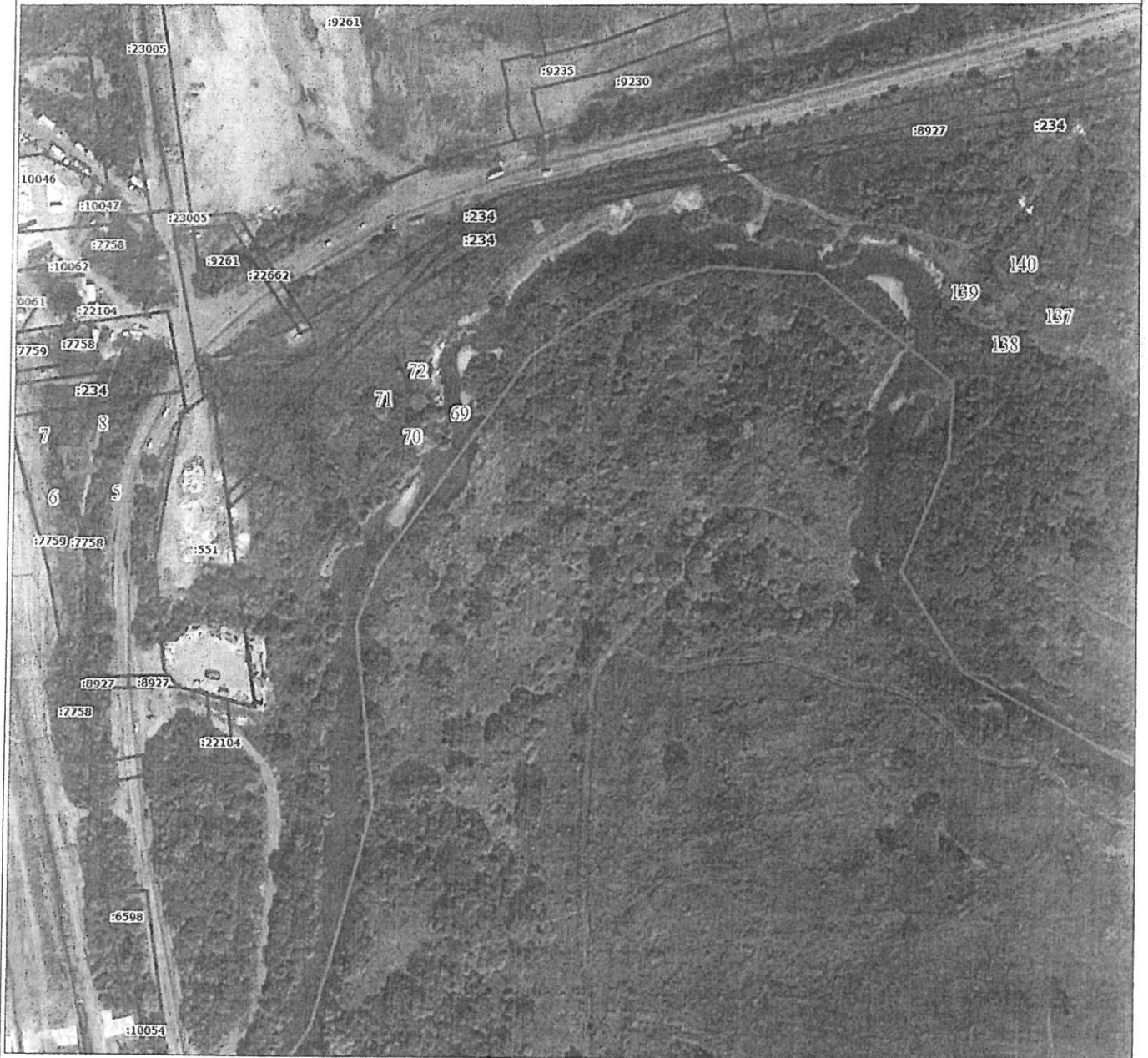
Масштаб 1:3100

Используемые условные знаки и обозначения:

Условные обозначения представлены на листе 1

План границ объекта

Выносной лист № 4



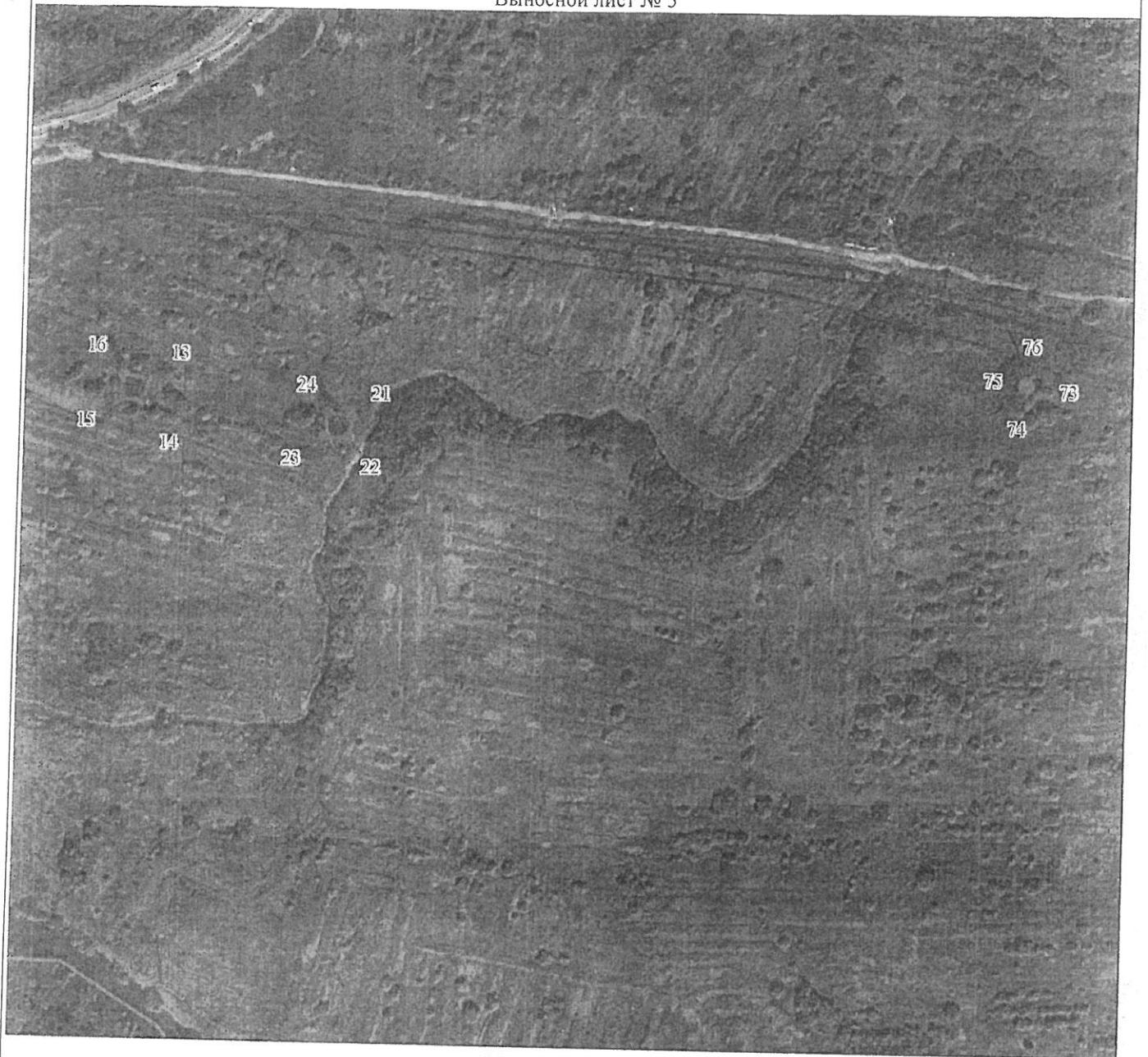
Масштаб 1:3100

Используемые условные знаки и обозначения:

Условные обозначения представлены на листе 1

План границ объекта

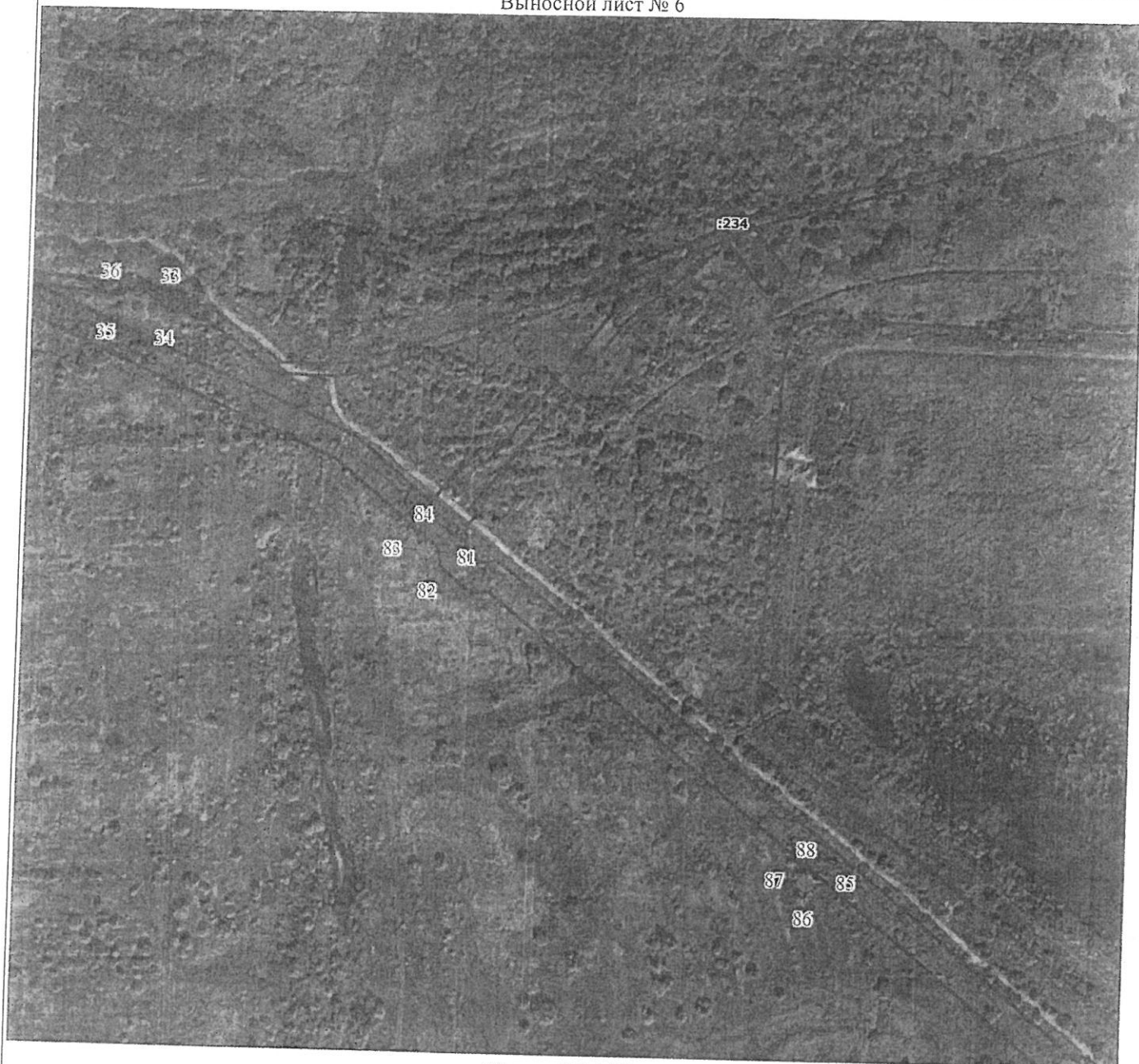
Выносной лист № 5



Масштаб 1:3100

Используемые условные знаки и обозначения:

Условные обозначения представлены на листе 1



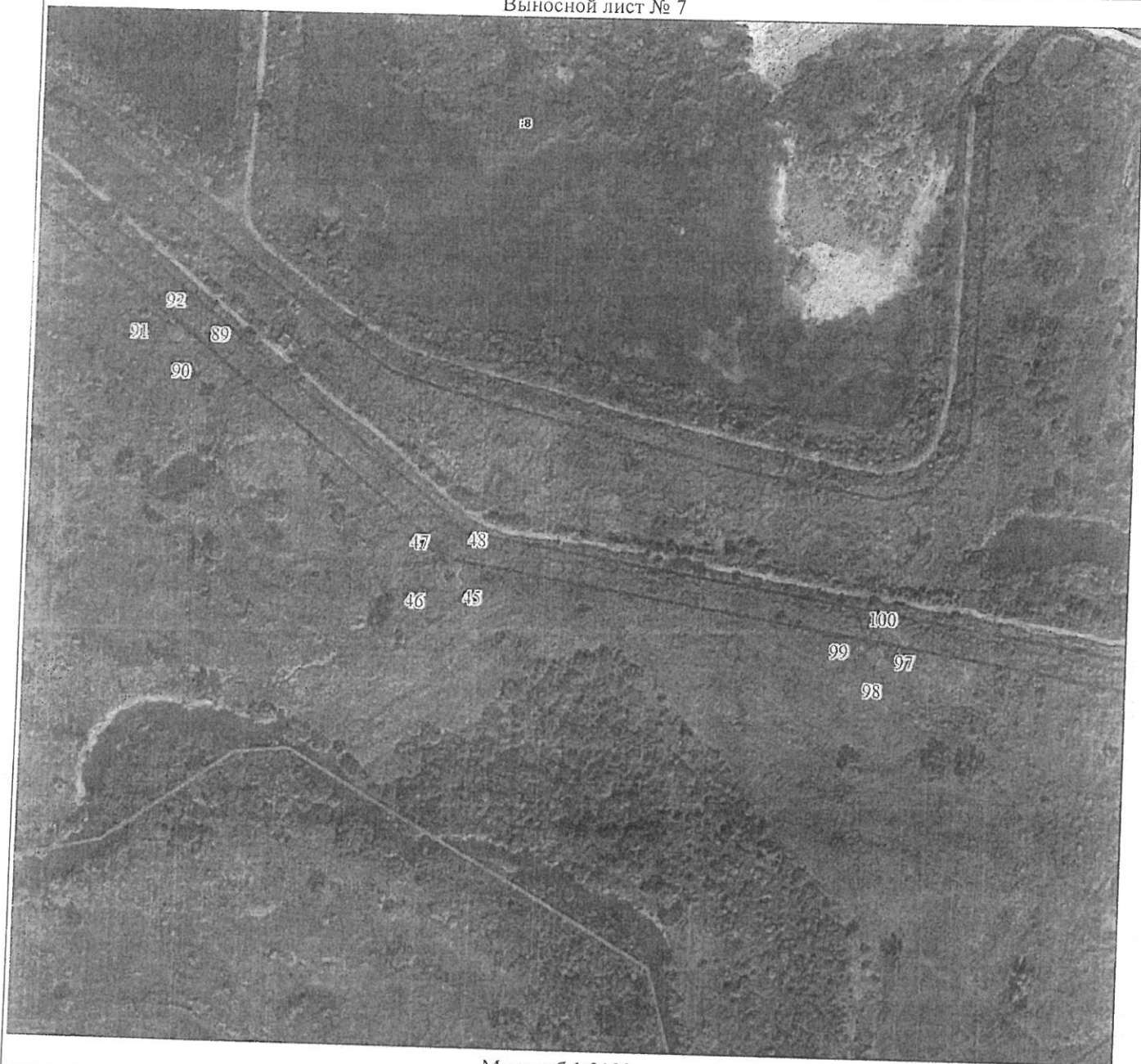
Масштаб 1:3100

Используемые условные знаки и обозначения:

Условные обозначения представлены на листе 1

План границ объекта

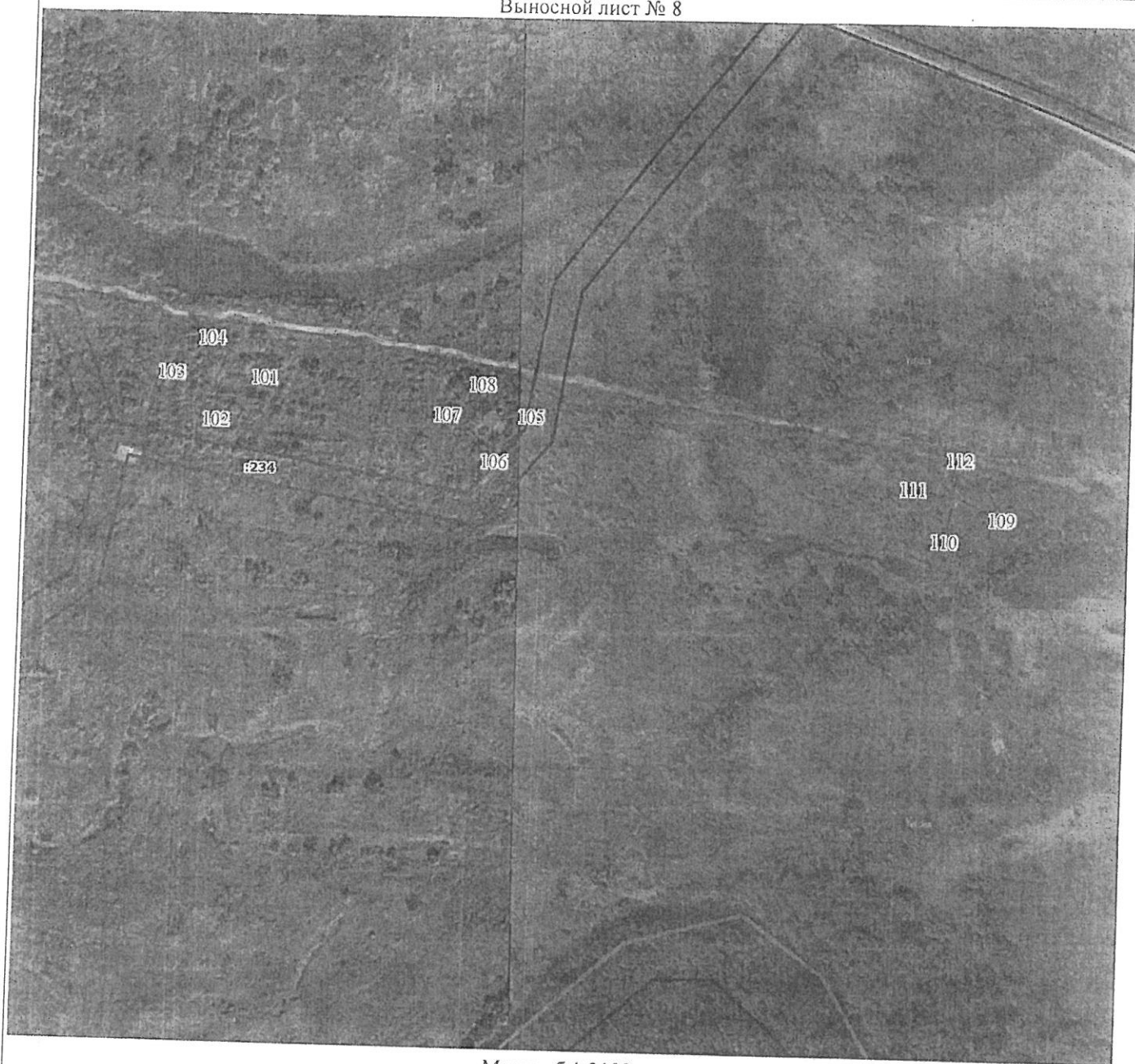
Выносной лист № 7



Масштаб 1:3100

Используемые условные знаки и обозначения:

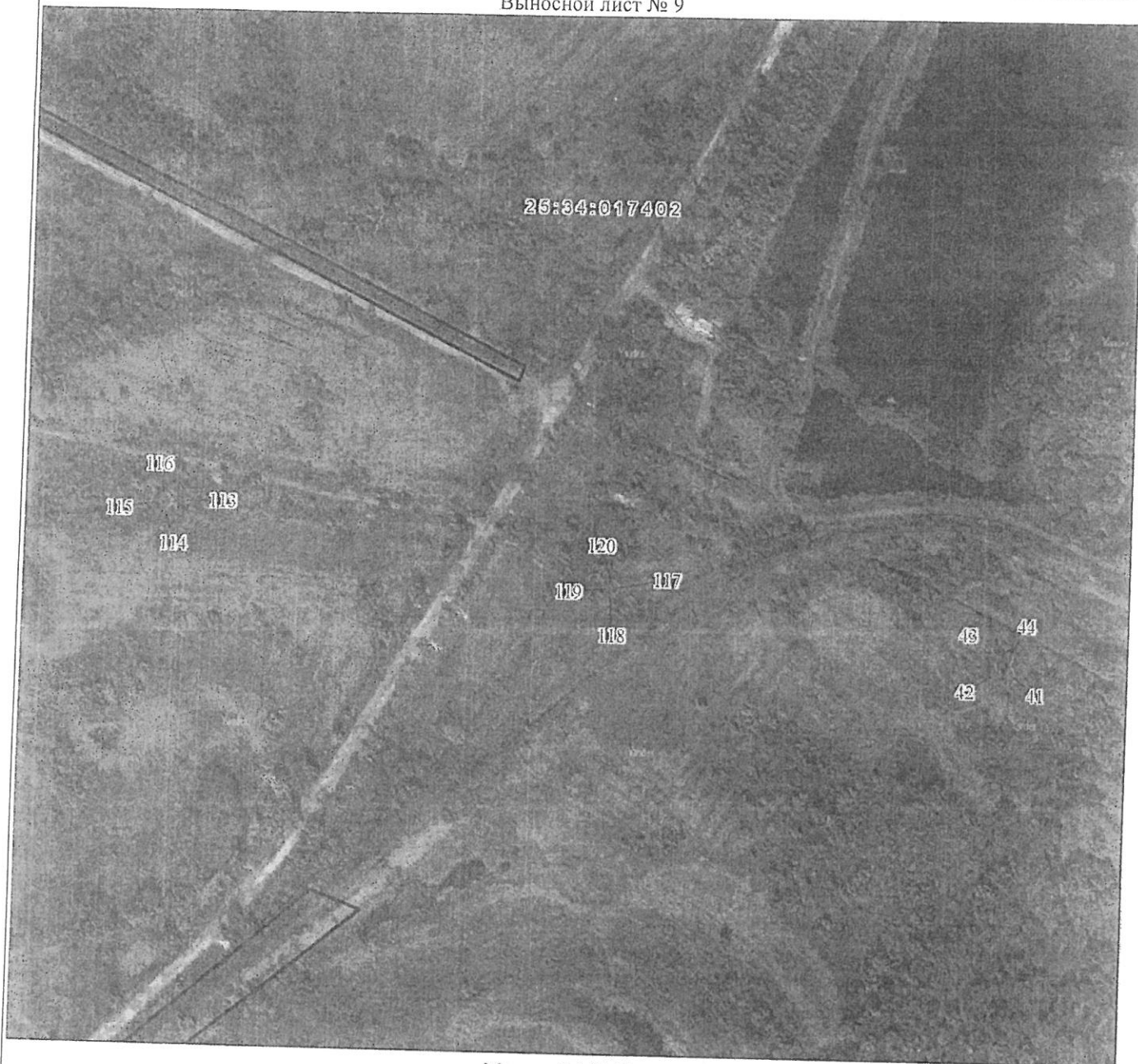
Условные обозначения представлены на листе 1



Масштаб 1:3100

Используемые условные знаки и обозначения:

Условные обозначения представлены на листе 1



Масштаб 1:3100

Используемые условные знаки и обозначения:

Условные обозначения представлены на листе 1

План границ объекта

Выносной лист № 10



Масштаб 1:3100

Используемые условные знаки и обозначения:

Условные обозначения представлены на листе 1

ОПИСАНИЕ ГРАНИЦ ПУБЛИЧНОГО СЕРВИТУТА

объекта ВЛ-110 кВ Уссурийск-1 - УКФ

Местоположение публичного сервитута	Приморский край, Уссурийский г.о., Уссурийск г	
Площадь публичного сервитута	1655 кв.м., из них: - в границах земельного участка 25:34:017601:7 - 71 кв.м, - в границах земельного участка 25:34:017401:5397 - 7 кв.м, - в неразграниченных землях квартала 25:34:017601 - 306 кв.м., - в неразграниченных землях квартала 25:34:017402 - 624 кв.м., - в неразграниченных землях квартала 25:34:017401 - 647 кв.м.	
Система координат	МСК-25 зона 1	
Метод определения координат характерной точки	Метод спутниковых геодезических измерений (определений)	
Средняя квадратическая погрешность положения характерной точки (Mt), м	0.1	
Перечень характерных точек		
Обозначение характерных точек границ	Координаты, м	
	X	Y
1	2	3
Часть N 1		
1	433513.02	1401198.04
2	433507.56	1401187.36
3	433518.24	1401181.89
4	433523.71	1401192.58
1	433513.02	1401198.04
Часть N 2		
5	433974.50	1402076.23
6	433972.28	1402064.44
7	433984.07	1402062.21
8	433986.30	1402074.00
5	433974.50	1402076.23
Часть N 3		
9	433482.79	1401144.63
10	433477.32	1401133.94
11	433488.00	1401128.48
12	433493.47	1401139.16
9	433482.79	1401144.63
Часть N 4		
13	434106.25	1402759.68
14	434094.37	1402757.97
15	434096.08	1402746.09
16	434107.96	1402747.81
13	434106.25	1402759.68
Часть N 5		
17	432834.39	1401477.74
18	432824.43	1401471.05
19	432831.12	1401461.09
20	432841.08	1401467.78
17	432834.39	1401477.74
Часть N 6		

21	434089.39	1402863.34
22	434077.44	1402862.34
23	434078.44	1402850.38
24	434090.40	1402851.39
21	434089.39	1402863.34
Часть N 7		
25	433933.74	1401903.42
26	433929.05	1401894.59
27	433937.88	1401889.89
28	433942.57	1401898.72
25	433933.74	1401903.42
Часть N 8		
29	433955.91	1401969.35
30	433952.32	1401960.02
31	433961.66	1401956.43
32	433965.24	1401965.77
29	433955.91	1401969.35
Часть N 9		
33	434121.87	1403308.46
34	434113.92	1403307.55
35	434114.82	1403299.60
36	434122.77	1403300.51
33	434121.87	1403308.46
Часть N 10		
37	432627.60	1401361.57
38	432621.31	1401356.62
39	432626.26	1401350.33
40	432632.54	1401355.28
37	432627.60	1401361.57
Часть N 11		
41	433316.86	1405476.55
42	433316.09	1405468.59
43	433324.06	1405467.82
44	433324.82	1405475.78
41	433316.86	1405476.55
Часть N 12		
45	433550.85	1403992.30
46	433550.59	1403984.30
47	433558.58	1403984.04
48	433558.85	1403992.03
45	433550.85	1403992.30
Часть N 13		
49	433141.06	1401310.61
50	433138.57	1401303.00
51	433146.17	1401300.52
52	433148.66	1401308.12
49	433141.06	1401310.61
Часть N 14		
53	433328.28	1401215.32
54	433325.87	1401208.75
55	433332.44	1401206.34
56	433334.85	1401212.92
53	433328.28	1401215.32
Часть N 15		
57	432991.88	1401360.30

58	432989.14	1401353.87
59	432995.57	1401351.12
60	432998.32	1401357.56
57	432991.88	1401360.30
Часть N 16		
61	432915.82	1406186.45
62	432910.64	1406183.42
63	432913.68	1406178.24
64	432918.86	1406181.28
61	432915.82	1406186.45
Часть N 17		
65	432714.99	1401407.13
66	432713.09	1401405.23
67	432714.99	1401403.33
68	432716.89	1401405.23
65	432714.99	1401407.13
Часть N 18		
69	434009.77	1402239.67
70	434007.87	1402237.77
71	434009.77	1402235.87
72	434011.67	1402237.77
69	434009.77	1402239.67
Часть N 19		
73	434110.17	1403205.20
74	434108.27	1403203.30
75	434110.17	1403201.40
76	434112.07	1403203.30
73	434110.17	1403205.20
Часть N 20		
77	433600.35	1401329.90
78	433598.45	1401328.00
79	433600.35	1401326.10
80	433602.25	1401328.00
77	433600.35	1401329.90
Часть N 21		
81	433998.64	1403454.65
82	433996.74	1403452.75
83	433998.64	1403450.85
84	434000.54	1403452.75
81	433998.64	1403454.65
Часть N 22		
85	433835.05	1403650.92
86	433833.15	1403649.02
87	433835.05	1403647.12
88	433836.95	1403649.02
85	433835.05	1403650.92
Часть N 23		
89	433674.32	1403847.74
90	433672.42	1403845.84
91	433674.32	1403843.94
92	433676.22	1403845.84
89	433674.32	1403847.74
Часть N 24		
93	433699.45	1401497.84
94	433697.55	1401495.94

95	433699.45	1401494.04
96	433701.35	1401495.94
93	433699.45	1401497.84
Часть N 25		
97	433519.51	1404206.82
98	433517.61	1404204.92
99	433519.51	1404203.02
100	433521.41	1404204.92
97	433519.51	1404206.82
Часть N 26		
101	433476.64	1404461.58
102	433474.74	1404459.68
103	433476.64	1404457.78
104	433478.54	1404459.68
101	433476.64	1404461.58
Часть N 27		
105	433455.84	1404601.00
106	433453.94	1404599.10
107	433455.84	1404597.20
108	433457.74	1404599.10
105	433455.84	1404601.00
Часть N 28		
109	433422.25	1404835.97
110	433420.35	1404834.07
111	433422.25	1404832.17
112	433424.15	1404834.07
109	433422.25	1404835.97
Часть N 29		
113	433386.78	1405050.18
114	433384.88	1405048.28
115	433386.78	1405046.38
116	433388.68	1405048.28
113	433386.78	1405050.18
Часть N 30		
117	433351.94	1405276.78
118	433350.04	1405274.88
119	433351.94	1405272.98
120	433353.84	1405274.88
117	433351.94	1405276.78
Часть N 31		
121	433814.53	1401691.84
122	433812.63	1401689.94
123	433814.53	1401688.04
124	433816.43	1401689.94
121	433814.53	1401691.84
Часть N 32		
125	433208.24	1405676.71
126	433206.34	1405674.81
127	433208.24	1405672.91
128	433210.14	1405674.81
125	433208.24	1405676.71
Часть N 33		
129	433083.18	1405893.04
130	433081.28	1405891.14
131	433083.18	1405889.24

132	433085.08	1405891.14
129	433083.18	1405893.04
Часть N 34		
133	433000.25	1406037.51
134	432998.35	1406035.61
135	433000.25	1406033.71
136	433002.15	1406035.61
133	433000.25	1406037.51
Часть N 35		
137	434060.91	1402532.93
138	434059.01	1402531.03
139	434060.91	1402529.13
140	434062.81	1402531.03
137	434060.91	1402532.93

Сроки и график проведения работ на воздушных линиях электропередачи (далее - ВЛ) напряжением 35 кВ и выше

№ п/п	Вид работ	Срок выполнения
1	<p><u>а) на трассе ВЛ:</u></p> <ul style="list-style-type: none"> -расчистка трасс (очистка просек от кустарника, порубочных остатков, хвороста, сучьев, зарослей, сваленных деревьев); на работы по очистке трасс в пределах просеки не требуется оформление разрешения в органах лесного хозяйства; -вырубка вне просеки деревьев, угрожающих падением на провода ВЛ; -предохранение опор от низовых пожаров; -работы на трассе ВЛ, связанные с устройством проездов по трассе; -планировка грунта у опор, подсыпка и подтрамбовка грунта у основания опор; -обваловка опор привозным (местным) грунтом; -установка и ремонт отбойных тумб у опор, расположенных у обочин дорог; -ремонт ледозащитных сооружений опор в поймах рек. <p><u>б) на железобетонных опорах:</u></p> <ul style="list-style-type: none"> -заделка трещин, выбоин, установка ремонтных бандажей; -защита бетона опор от действия агрессивной среды; -замена отдельных опор; -перестановка и установка дополнительных опор; -ремонт и замена оттяжек и узлов их крепления, ветровых связей опор; -ремонт подземной части опор (фундаментов); -усиление заделки опор в грунте; -выправка опор, устранение перекосов траверс; -окраска металлических узлов и деталей опор; -усиление или замена металлических узлов и деталей, потерявших несущую способность. <p><u>в) на металлических опорах:</u></p> <ul style="list-style-type: none"> -окраска металлоконструкций опор и металлических подножников; -замена элементов опор, потерявших несущую способность, их усиление, выправка; -замена отдельных опор; -перестановка и установка дополнительных опор; -замена фундаментов, анкерных плит и U-образных болтов; -выправка опор; 	<p>ежегодно, по необходимости, при аварийно- восстановительных работах</p>

- ремонт и замена оттяжек и узлов их крепления;
- обварка болтовых соединений;
- восстановление недостающих раскосов, уголков;
- ремонт фундаментов, подножников.

Г) на деревянных опорах:

- замена опор;
- замена деталей опор;
- установка приставок;
- защита деталей опор от загнивания;
- выправка опор;
- замена и окраска бандажных и болтовых соединений деталей опор.

Д) на проводах и грозозащитных тросах:

- установка и замена соединителей, ремонтных зажимов и бандажей, сварных соединений;
- установка ремонтных зажимов в местах обрыва повивов, подмотка лент в зажимах;
- вырезка и замена неисправных участков провода (троса);
- перетяжка (регулировка) проводов (тросов);
- замена провода (троса).

е) на заземляющих устройствах:

- ремонт контуров заземления, включая замену отдельных контуров;
- уменьшение сопротивления заземления;
- ремонт или замена заземляющих спусков и мест присоединения их к заземляющему контуру.

ж) установка и замена изоляторов, арматуры, разрядников и ограничителей перенапряжения (далее - ОПН):

- замена неисправных изоляторов и элементов арматуры;
- увеличение количества изоляторов в изолирующих подвесках;
- замена одних изоляторов на другие (на грязестойкие, а фарфоровые на стеклянные);
- чистка и обмыв изоляторов;
- установка гасителей вибрации;
- замена поддерживающих и натяжных зажимов, распорок;
- установка и замена разрядников и ОПН с элементами соединения;
- замена натяжной и поддерживающей арматуры;
- установка поддерживающих гирлянд на шлейфах проводов.

з) специальные работы:

- переустройство переходов, пересечений и подходов к подстанциям;
- ремонт светоограждений опор;
- установка защиты от птиц.